

Andalucía Transversal en el seminario
"Ciudades: Regeneración Urbana y
Sostenibilidad"

Seminario "Ciudades: Regeneración urbana y Accesibilidad"

Martes, 20 de mayo de 2014

E.T.S. Arquitectura Sevilla



Ilustraciones: Penny-Abdine Thurny

- 9:30h. Inauguración.
- 10:00h. **"Cogito ergo Sum. Pensar el espacio de la arquitectura con corazón y con compasión".**
Nadia Sahmi
(arquitecta especializada en psicología de la arquitectura).
- 11:00h. Coffee break
- 11:30h **"El 'proyecto urbano' aplicado a la regeneración urbana en ciudades francesas de tamaño medio. Algunos casos ejemplares".**
Rafael Serrano Sáseta (profesor Dpto. Historia, Teoría y Composición Arquitectónicas)
- 12:30h **"La Ciudad Amable"**
Gaia Redaelli (Directora General de Rehabilitación y Arquitectura de la Consejería de Fomento y Vivienda de la Junta de Andalucía)
- 13:30h Debate y preguntas.
- 16:30h **"Ciudad Viva, Ciudad Abierta"**
Reyes Gallegos Rodríguez (coordinadora de LCV)
- 17:30h **"Accesibilidad en Sevilla"**
Margarita Valle Palacios (Jefa de sección en la Oficina de Accesibilidad de la Gerencia de Urbanismo del Ayuntamiento de Sevilla)
- 18:30h **"Sistema de Información Activa de los espacios públicos de Andalucía"**
Julián Sobrino Simal y Enrique Larive López
(Equipo de Investigación "Andalucía Transversal")
- 19:00h Conclusiones y clausura.

Lugar:

Aula Magna 1 (1ª planta) E.T.S. Arquitectura de Sevilla

Información e inscripciones:

ciudad.regenera.accesibilidad@gmail.com

Entrega de diploma de asistencia y 1 C.L.B. (=0,4 ECTS= 10 horas)



INSTITUT
FRANÇAIS



La ciudad viva



JUNTA DE ANDALUCÍA
CONSEJERÍA DE FOMENTO Y VIVIENDA



El pasado 20 de mayo formamos parte este seminario; un foro en el que se defendió la creación o búsqueda de una ciudad con corazón, una ciudad en la cual, la arquitectura fuese más humana y, el espacio público se convirtiera en un lugar de calidad para la colectividad.

Gaia Redaelli hizo hincapié en acciones de sensibilización, formación e intervención sobre la ciudad, el espacio público y la movilidad sostenible. Nadhia Sahmi nos invitó a trabajar con los sentidos, llevando a buen término intervenciones que permitan a las personas ser autónomas, nos invitó a ponernos en la situación de otras personas, a sentir el espacio como lo siente un anciano, un niño o un extranjero; defendió la necesidad de desarrollar una 'autonomía solidaria' en la ciudad. Reyes Gallegos nos habló de la experiencia de 'Ciudad Viva' como canal de participación, como forma de conectar conocimiento, personas y experiencias y, nos presentó el proyecto editoriar 'La Ciudad Viva 2014'.

Nuestro grupo sería el encargado de cerrar la tarde. Durante nuestra intervención explicamos las intenciones y objetivos del proyecto de 'Sistema de información activa de los espacios públicos en Andalucía' y los fines como grupo de investigación.

Resumiendo, Andalucía Transversal es un laboratorio de investigación activa sobre Espacio Público, apoyada en las infraestructuras de datos existentes, desde donde pretendemos articular la información espacial para dar soporte a la formulación, implementación y evaluación de políticas públicas a diferentes niveles en el Paisaje Urbano de Andalucía. La presente actividad investigadora se enmarca en una serie de iniciativas y documentos de investigación activa sobre territorio, paisaje, patrimonio y espacio público en Andalucía, en los que un grupo de profesionales de diferentes disciplinas y entornos pertenecientes a la universidad, a la administración pública y a la empresa privada, vienen trabajado en los últimos diez años. La metodología que empleamos es en código abierto, transdisciplinar, más global que puramente urbanística o arquitectónica. El modelo empleado será experimental, integrador, centrado en el usuario y de carácter transversal. Redescubrir el Espacio Público en Andalucía supone intervenir en la re-activación de la ciudad histórica y de la ciudad en tránsito. Las preguntas centrales a las que habremos de responder son, ¿Cómo son los nuevos lugares de lo público en Andalucía? ¿Cómo se puede ayudar a resolver los conflictos planteados en los nuevos espacios públicos? ¿Cómo se pueden orientar las políticas institucionales sobre espacios públicos? ¿Cómo se puede facilitar la colaboración entre los técnicos, los políticos y los ciudadanos en los proyectos de intervención sobre los espacios públicos? ¿Cómo se puede favorecer la apropiación de los ciudadanos de los espacios públicos? ¿Cómo se puede incrementar y mejorar la participación de los ciudadanos en la decisión

sobre los espacios públicos? ¿Cuáles son sus conexiones y sus pautas evolutivas? ¿Es posible definirlas desde nuestras disciplinas y cómo? O bien, ¿Estamos ante un proceso de cambio y transformación que demanda nuevas metodologías y herramientas de acción?

Sevilla Industrial Bike



El paseo de Sevilla Industrial Bike se desarrolló durante la mañana del sábado 3 de mayo. Esta ruta pretende acercar a los inicios de la industrialización en Sevilla acercándonos a las fábricas de creación estatal: Real Almacén del Rey de Maderas del Segura (1735), en la calle Arjona; la Real Fábrica de Tabacos (1728-1757), en la calle de San Fernando; la Real Fábrica de Artillería (1727-1782), en la Avenida de Eduardo Dato; Las Reales Atarazanas (1252) en el muelle del Arenal.

Arrancamos desde la 'Antigua estación ferroviaria de Plaza de Armas' (1901); la estación principal de Sevilla hasta su desmantelamiento, entre 1990 y 1991, como paso previo para llevar a cabo las nuevas obras de infraestructura de la Exposición Universal, proceso en el que se derribaron todos los edificios de servicio de esta estación, perdiéndose un patrimonio ferroviario de indudable

valor.

La primera parada tuvo lugar en el pabellón de 'El Barranco', actualmente en proceso de transformación en nuevo mercado gourmet, para conocer la historia del 'Almacén del Rey de Maderas del Segura' y de la 'Lonja de Pescado de El Barranco'. Julián Sobrino nos cuenta el funcionamiento de estos almacenes; al más puro estilo de las películas del Oeste; los árboles talados en la lejana Sierra de Segura, junto a las fuentes en que nacía el Guadalquivir, eran arrastrados río abajo por las aguas hasta su llegada a Sevilla, donde quedaban los troncos atrapados entre las barcazas que mantenían a flote el puente de barcas que en la época unía Sevilla y Triana. En este tamiz fluvial se recogían los maderos que eran almacenados en el edificio recién creado. La antigua lonja, junto al puente de Triana y la antigua estación de Plaza de Armas, constituye uno de los escasos ejemplos de la arquitectura de hierro de Sevilla, un estilo que nació a mediados del siglo XIX y que se basa en una combinación de hierro y cristal.

Sin tener que desplazarnos, escuchamos la historia de 'Puente de Triana', antiguo puente de barcas que conviviría con la ciudad hasta mediados del siglo XIX, cuando en 1854 se inaugurase el actual Puente de Isabel II, conocido popularmente como Puente de Triana. Después de varios anteproyectos en 1844 los ingenieros franceses Fernando Bernardet y Gustavo Sternacher presentaron tres tipos de puentes: de piedras, colgante de alambre y de hierro colado con dos pillastres centrales. Finalmente se optó por el puente de hierro, convirtiéndose en la primera infraestructura de la ciudad construida en este material. Sus autores se inspiraron en el ya desaparecido Puente del Carrusel de París.

Pasando por la Torre del Oro, nos dirigimos hacia las 'Reales Atarazanas', una obra gótica y mudéjar realizada en fábrica de ladrillo, que muestra el influjo del arte almohade en las construcciones medievales en la ciudad, y donde asombran las enormes dimensiones de sus anchas y largas naves cubiertas por bóvedas de arista, apropiadas para la construcción de los mayores barcos de la época. Las Atarazanas Reales han sufrido transformaciones importantes, quedando en la actualidad sólo siete de aquellas diecisiete naves originales. Las Reales Atarazanas de Sevilla se crean poco después de acabada la toma de la ciudad a los musulmanes (año 1248) por el rey Don Fernando III de Castilla, cuando su hijo Alfonso X decide en el año 1252 la edificación de unas Reales Atarazanas para la construcción de galeras, en unos terrenos fuera del recinto amurallado y cerca del río, en la zona comprendida entre la Torre del Oro, la Torre de la Plata, y las Puertas del Carbón y del Aceite. Los carpinteros de ribera se esforzaban en la construcción de barcos, los pescadores y almacenistas se dedicaban a la salazón del pescado, y los comerciantes a sus mercancías; sirviendo a partir del siglo XVIII como fábrica y depósito de artillería.

Desde este punto, seguimos en bicicleta hasta la 'Real Casa de la Moneda de Sevilla', penúltima parada oficial de la ruta. Este edificio ocupa una superficie irregular, casi de forma triangular. Se levantó en el mismo lugar donde antes se encontraba la ceca desde el siglo XIII. Sufrió varias reformas durante su uso como Real Fábrica, una reforma en el siglo XVI y otra en el siglo XVIII, cuando se le añadió la gran portada que conforma el acceso principal, obra de Sebastián Van der Borcht, así como otra serie de reformas de cara a solventar problemas de filtraciones y estructurales derivados del terremoto de Lisboa de 1755.

Nos dirigimos hacia la última parada, haciendo una breve pausa en la 'Real Fábrica de Tabacos'. Es casi la una de la tarde cuando llegamos a la 'Real Fábrica de Artillería', un edificio cuya tipología corresponde a la concepción de grandes edificaciones militares de la época con un sentido unitario del espacio. Su concepción inicial se basa en la definición de una cuadrícula continua cuyo módulo de repetición está formado por cuatro pilares unidos por un sistema arquitecónico y cubiertos por una bóveda vaída, cuyas proporciones son las del gran horno de fundición. Con este sistema se lograba un espacio de grandes dimensiones capaz de albergar libremente los diferentes talleres en los que se había de desarrollar el proceso de producción. La ordenada secuencia estructural ha permitido que la fábrica se adaptara con facilidad a las sucesivas ampliaciones posteriores realizadas con nuevos sistemas constructivos y materiales diferentes a los originales. La Real Fábrica de Artillería, cuyo nombre original era "Fábrica de bronce", fue creada en torno al año 1565 en el barrio de San Bernardo, a extramuros de la Ciudad y fue objeto de numerosas modificaciones para adaptarse a la artillería moderna. De la edificación original no quedan restos ya que con la construcción de la nueva fábrica en 1720 se fue demoliendo progresivamente el taller antiguo hasta llegar al trazado original, un conjunto dentro de la trama urbana del barrio al que se le incorporan algunas calles como patios interiores. A finales del siglo XIX y principios del XX el edificio adquiere los límites con los que hoy lo conocemos. Durante siglos la fábrica ha sido uno de los principales elementos de desarrollo económico del barrio de San Bernardo, configurando así su carácter urbano.

Nos despedimos de Jane's Walk hasta el año que viene, felicitando a Antonio Laguna y al resto de la organización por el gran trabajo que han realizado.

Ciudades: Regeneración urbana y accesibilidad

El martes, 20 de mayo de 2014 tiene lugar en la Escuela Técnica Superior de Arquitectura de Sevilla el seminario «Ciudades: Regeneración urbana y accesibilidad» en el que participa este grupo de investigación.

Este seminario pretende abordar un aspecto clave de la intervención sobre los contextos urbanos consolidados. La humanización de los espacios de la ciudad depende de la solidaridad con los ciudadanos, de su universalización de uso, de su completa accesibilidad. Las medidas que tomemos para hacer la ciudad más humana deben integrarse en los programas de regeneración de zonas urbanas deterioradas. Nadia Sahmi, especialista en accesibilidad urbana lo explica de la siguiente manera:

“Todo ciudadano debe poder participar en la vida activa de la ciudad en autonomía solidaria, sin molestias, sin esfuerzo ni tensión excesiva, en la posición más conveniente y de manera socialmente aceptable.

Por otra parte toda obra de arquitectura y toda reorganización del paisaje urbano debe compatibilizar esos aspectos con su razón arquitectónica. En otras palabras, esos aspectos no deben perjudicar la integridad artística que toda obra debe tener”.

Compatibilizar los aspectos artísticos del proyecto urbano con las medidas funcionales que lo hacen más abierto y utilizable por todos no siempre resulta evidente. Existen conocidos proyectos de regeneración de centros urbanos que fracasan en la respuesta a los problemas de la accesibilidad. En contrapartida, algunas medidas para mejorar el acceso o la calidad de uso de ciertos espacios se toman con escaso cuidado de la realidad patrimonial sobre la que se actúa.

Ese es uno de los retos de los nuevos modelos de gestión colectiva de la ciudad, que se han convertido en alternativas pujantes al planeamiento convencional. Entre las incapacidades de este último se encuentra precisamente la de fusionar, en un equilibrio lúcido, una utilitas extendida a todos, como la que plantean las nuevas normas de accesibilidad, y una venustas verdadera, igualmente

imprescindible. Ese es también uno de los retos del trabajo de los investigadores sobre la comprensión y la gestión del espacio público de nuestro tiempo. Para rastrear los diferentes aspectos de esta problemática, hemos optado por echar un vistazo comparativo a la situación francesa. La ley francesa número 2005-102 de 11 de febrero de 2005 (“Por la igualdad de derechos y de oportunidades, la participación y la ciudadanía de personas discapacitadas”) daba un plazo de diez años para la adaptación de todos los edificios y espacios públicos del país a la accesibilidad universal. En proximidad del cumplimiento de este plazo y a la vista de lo mucho que quedaba aún por hacer, el gobierno francés ha abierto una nueva agenda de programación, pero en lo que concierne a la repercusión de la ley sobre el trabajo de arquitectos y urbanistas, se trata de un asunto de enorme vigencia, como en nuestro propio país.

Ruta Espacio Emergentes; espacios de creación y producción de la ciudad de Sevilla

Por fin llegó el fin de semana de Jane’s Walk Sevilla.



El paseo de «Espacios emergentes» tuvo lugar la tarde del viernes 2 de mayo; realizamos un recorrido en bicicleta por la zona noreste del Casco Histórico para mostrar algunos de los *espacios emergentes* relacionados con la creación y la producción de la ciudad de Sevilla. Este itinerario forma parte de una investigación que plantea una reflexión histórica y crítica sobre la evolución del espacio público en Andalucía; sus representaciones, sus repercusiones sociales, culturales, arquitectónicas, urbanísticas y paisajísticas y sus activaciones.

Desde el grupo Andalucía Transversal, entendemos que redescubrir el espacio público en Andalucía supone intervenir en la re-activación de la ciudad histórica; trabajamos en la detección de emergencias, de nuevos paisajes urbanos resultado de nuevas formas de movilidad, de transporte, de comunicación, de

producción y de pensamiento.

Así, este recorrido tuvo como objetivo acercar a esas relaciones que se producen entre la creación y la producción y el espacio público; buscamos acercar a otra forma de hacer las cosas, transmitir la importancia de potenciar la ciudad híbrida mediterránea y las nuevas formas de organización horizontal y autogestionada.

17:00 PUMAREJO Partimos del Centro Vecinal Pumarejo, un espacio ocupado, rehabilitado, un espacio abierto del que disfrutaban tanto asociaciones y colectivos, como gentes diversas del barrio. En el año 2000, ante el deterioro y abandono por parte de la administración de la Casa Palacio del Pumarejo, surge una plataforma para su defensa; tras una larga lucha llena de luces y sombras están recogiendo sus frutos. David Gómez nos contó la historia de este palacio y de sus vecinos. Pumarejo se puede definir como un lugar de trabajo y apoyo vecinal, un espacio de encuentro e intercambio que se extiende a su entorno y contagia a sus vecinos.

17.30 TODO MUTA-ROMPEMOLDES Todo Muta nos abre las puertas de su estudio situado en el espacio de creación artesanal de Rompemoldes, un antiguo corral de vecinos rehabilitado y que, en la actualidad, combina el uso de talleres y el de vivienda. Este estudio se caracteriza por la creación de productos de fuerte identidad que responden a un imaginario propio y que se enmarcan en el sector Artdesig. TODO MUTA apuesta por colecciones de piezas de edición limitada o piezas únicas, así como por colaboraciones con otros profesionales (interioristas, arquitectos, diseñadores de moda etc.) o marcas que, atraídas por la identidad del estudio, solicitan proyectos personalizados.

18.00 TRAMALLOL Descendemos por la calle San Luis, dirección Pasaje Mallol para visitar a Tramallol, un colectivo de emprendedores que fomentan el apoyo y la colectivización de recursos. Su modelo de gestión está basado en la cooperación horizontal. Escenografía, arquitectura, patrimonio, investigación, artesanía, activismo, gastronomía, diseño, psicología, y programación, es lo que se respira en este espacio. Aunque Tramallol lo forma todo aquel colectivo que utiliza el espacio ya sea para reunirse, organizar un encuentro, presentar sus trabajos, etc.

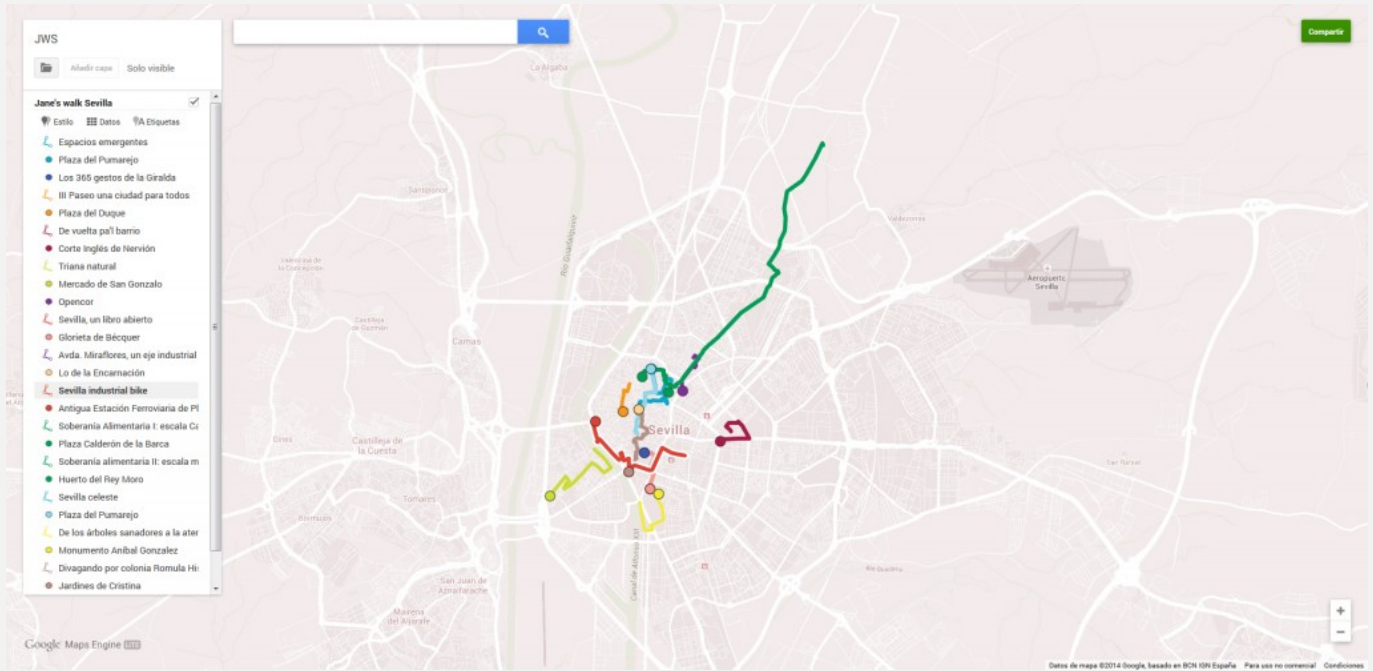
18.30 EL PELÍCANO-LA BAÑERA Tomamos las bicicletas desde Tramallol para visitar a sus vecinos del corral de la plaza del Pelicano. Pintores, diseñadores, arquitectos, escultores, poetas, músicos, ebanistas y fotógrafos tienen su espacio de trabajo en este corralón. Cada seis meses, Pasaje Mallol y EL Pelicano, bajo el nombre de «Se parte del Arte» organizan una jornada de puertas abiertas llenas de actividades. El coworking La Bañera, nos abrió sus puertas y

nos contó cómo es trabajar en un espacio de estas características.

19.00 I DO PROYECT- EL BUTRÓN Descendiendo por la calle Enladrillada nos dirigimos a hacer una visita a las chicas de «I do project» que transmiten lo que coloquialmente se dice buen rollo. Son de espíritu aventurero y muy pero que muy curiosas. Imparten toda clase de talleres contagiándonos ese 'do it yourself', el gusto por lo hecho a mano, la mágica sensación de materializar algo nosotros mismos. Además, diseñan sus propios kits; cajitas que contienen todo lo necesario para poder regalar detalles personales y únicos. Durante la visita nos contaron su experiencia, su día a día y sus planes de futuro. Nos recibieron en 'El Butrón', un espacio cultural abierto, espontáneo, que trabaja en el ámbito socio-cultural y que acoge arte, exposiciones, eventos, actividades, talleres y es un punto de recogida de productos ecológicos; un lugar de referencia para toda persona inquieta que se preocupa de lo que aprende, lo que come y lo que ocupa su tiempo libre.

19.30 UN GATO EN BICILETA Dejamos a I do project para dirigirnos a nuestra última parada; en la calle Regina cerca de las «setas» del Metropol Parasol se encuentra 'Un gato en bicicleta'. Es más que una librería especializada en Arte, es un lugar de encuentro cultural, un espacio abierto a sinergias donde tienen cabida exposiciones, talleres, presentaciones o lecturas. Un lugar que enamora ya desde el propio escaparate. Es un espacio para perderse entre su literatura; poesía, teatro, diseño, fotografía, arte, ilustración...

Andalucía Transversal en Jane's Walk Sevilla



Durante los días 2,3 y 4 de Mayo, conmemorando las ideas de la urbanista Jane Jacobs, se desarrollarán 15 paseos por la ciudad de Sevilla con el objetivo de que el ciudadano salga a conocer su barrio. El grupo de investigación «Andalucía Transversal» participará en esta iniciativa con dos itinerarios, «Espacios emergentes» y «Sevilla Industrial Bike».

Puedes ver los paseos de JWS (1ª ed) en: https://mapsengine.google.com/map/edit?mid=z1Gu1YzfDFTE.kgu0ZQ0Jga_Q

Mapping Party Serrana



Durante los días 4, 5 y 6 de abril se ha realizado en los municipios de La Iruela, Cazorla, Peal de Becerro y Quesada la Mapping Party Serrana.

Una **Mapping Party** es una concentración de voluntarios que quedan en un lugar para cartografiar de forma colectiva una ciudad o zona determinada.

El objetivo de la Mapping Party es completar el **OpenStreetMap** (OSM) en la zona, mejorando la información sobre calles, lugares, aparcar, comer, dormir, comprar, vender, aprender, disfrutar, etc.

OSM es algo parecido a Wikipedia, pero en mapas. Es un proyecto internacional dirigido expresamente a crear y ofrecer datos geográficos libres, tales como planos de calles, a cualquiera que los desee. El proyecto comenzó debido a que muchos mapas -que se cree que son libres- tienen en realidad restricciones legales o técnicas para su uso, lo cual evita que la población los utilice de forma creativa, productiva o inesperada.

En España es relativamente reciente y en esto nos llevan mucha ventaja en Inglaterra, Holanda, Alemania y el resto de la Unión Europea.

Como experiencia anterior nos remitimos a la **Mapping Party de Baeza**, organizada

por la Diputación Provincial de Jaén y el Ayuntamiento de Baeza en colaboración con OpenStreetMap y el Instituto Geográfico Nacional, que reunió entre el 15 y el 17 de abril de 2011 a un centenar de voluntarios.

Como resultado del evento, el plano de Baeza fue protagonista entre los días 27 de junio y 3 de julio de la portada de la Web de usuarios de la plataforma internacional OSM, que en aquella fecha ya contaba con más de 350.000 usuarios registrados de todo el mundo.

Esta ciudad Patrimonio de la Humanidad se convirtió así en la primera de la provincia en contar con un plano completo en esta plataforma, una contribución a OpenStreetMap que además ha sido reconocida con el galardón *Estrella de Oro* que otorgan los usuarios de la plataforma por consenso.

Adjunto [enlace](#) a un artículo de un organizador del ICA al que le encargaron entretener a los más pequeños durante el evento, resulta interesante para trasladarlo a los ámbitos escolares incluso.

Tras el éxito de la convocatoria, Diputación Provincial de Jaén ha organizado Mapping Party Serrana del 4 al 6 de abril de 2014, que ha contado igualmente con la participación de miembros del Instituto Geográfico Nacional (IGN) y del cofundador de OSM en España, Sergio Sevillano.

María Victoria Segura, como integrante de ide.SEVILLA se inscribió para participar en el evento, registrar todo el proceso y contactar con el amplio equipo organizador de cara a la próxima celebración de la Mapping Party Sevilla.

Para ello contamos con la iniciativa y la colaboración de [GEOinquietos Sevilla](#), que jugarán un papel destacado en la gestión, difusión y desarrollo de las jornadas.

Hasta la fecha hemos mantenido varias reuniones para perfilar los objetivos de la toma de datos masiva y diseñar las estrategias de la misma.

De partida nos interesa definir bien los ámbitos urbanos donde realizar esta experiencia piloto así como las áreas de trabajo, con el fin de sacar la mayor rentabilidad posible a la captura de datos.

Pensando en su posterior explotación, hemos contemplado aquellas áreas en las que ide.SEVILLA está desarrollando actualmente proyectos y hemos incluido otros campos que tenemos previsto abordar a corto-medio plazo.

De momento estamos manejando la escala intermedia de las unidades administrativas definidas en el PGOU vigente, los barrios-ciudad. Y en cuanto a las áreas, no olvidar movilidad, accesibilidad, espacio público y actividades

comerciales.

En cuanto a la fecha de la celebración de Mapping Party Sevilla, está aún por concretar debido a que queremos dar prioridad a la difusión del evento, tanto en los círculos especializados como en el público en general, que puede encontrar en esta cita su iniciación en el mundo de la georreferenciación y el Open Data.

Con esa premisa, y descartando el periodo estival en Sevilla, estamos contemplando con mayor probabilidad el mes de octubre, que coincide con el inicio del curso académico y de la programación cultural de la ciudad.

Presentación



Este blog sirve de bitácora del proyecto de investigación que se desarrolla en el marco de la convocatoria Proyectos I+D+i (2011-2013) de la Junta de Andalucía con la colaboración del Fondo Europeo de Desarrollo Regional, y a través de la Universidad de Sevilla.

Nuestro proyecto se estructura en un modelo de registro de espacios públicos posibles que nos permita identificar el qué, el dónde, el cómo y el quién, en un sistema-red de una nueva Europa de ciudades y ciudadanos de espacios compartidos.

Nuestros objetivos básicos se articularán mediante una narración sobre los espacios públicos en Andalucía que se estructure a partir de una selección significativa, plural y representativa de espacios existentes y espacios posibles, atendiendo a su escala, su posición, su morfología, su función, sus

conflictos, su historia, sus usos y sus potencialidades.

Objetivos

- Registrar, producir y representar los datos visibles y no visibles del Espacio Público y el Paisaje Urbano encaminado a identificar emergencias.
- Establecer protocolos de contacto / pautas de relación con/entre los agentes sociales y urdir mecanismos de colaboración y transferencia de conocimiento.
- Diseñar un observatorio experimental y creativo de producción cartográfica sobre los espacios públicos de Andalucía.
- Tipificar las categorías de los espacios públicos de Andalucía en relación con su escala, posición, morfología, función, historia, conflictos, conectividad y potencialidades.
- Vincular Espacio público | Población | Paisaje | Patrimonio | Producción.
- Conectar espacio físico y virtual en un atlas activo que propicie la retroalimentación constante. Open data.
- Desarrollar un programa de indicadores que permitan analizar y evaluar las intervenciones en los espacios públicos.
- Detectar emergencias, lugares en tránsito, estados de latencia, situaciones espontáneas, tendencias de sociabilidad/movilidad y propiciar la participación ciudadana en aras de la igualdad social, la equidistribución de los recursos y la mejora del medioambiente urbano.
- Incorporar a los espacios públicos la dimensión creativa de los ciudadanos ligada a la interacción y la comunicación.

Resultados previsibles

La plataforma quiere situarse entre los agentes y las estrategias existentes y actuar de enlace. Andalucía transversal.

Queremos utilizar las tecnologías disponibles para construir un observatorio activo de transferencia bidireccional con la ciudadanía bajo la máxima de democratizar y urbanizar los recursos.

Este proceso permitirá conocer en tiempo real la situación de algunas variables críticas relacionadas con los intereses de los usuarios.

El laboratorio pone el acento en los procesos frente a los resultados finales. Propone generar contextos de relación donde desarrollar el trabajo individual y colectivo.

El atlas es una herramienta capaz de visibilizar, codificar y difundir la información geográfica estableciendo:

- Un marco común de conocimiento práctico.
- Una relación espacial de/entre las muestras de ensayo seleccionadas.
- Un campo de operaciones con los atributos de los espacios públicos y con la dimensión temporal de los datos.
- Una guía de activación de los Espacios Públicos en Andalucía.

Aspectos innovadores y justificación del proyecto

Situar a la ciudadanía en el centro de la reflexión sobre la ciudad inteligente, reivindicando la máxima que establece que no hay ciudades inteligentes sino ciudadanos inteligentes.(...)Compartir y colaborar para aumentar la eficiencia de los procesos. Desatar el poder de la inteligencia colectiva para alcanzar soluciones óptimas.Smartcitizens. publicspace.org

El Observatorio ANDALUCÍA TRANSVERSAL es un proyecto de investigación activa apoyado en las infraestructuras de información existentes, y con conexiones previstas con las mismas.

Pretendemos articular la información espacial para dar soporte a la formulación, implementación y evaluación de políticas públicas a diferentes niveles en el Paisaje Urbano en Andalucía.

La metodología empleada será en código abierto, transdisciplinar, más global que la puramente urbanística o arquitectónica. El modelo empleado será experimental, centrado en el usuario y de carácter transversal.

Justificación

Redescubrir el espacio público en Andalucía supone intervenir en la re-activación de la ciudad histórica y de la ciudad en tránsito.

Las preguntas centrales a las que habremos de responder son ¿Cómo son los nuevos lugares de lo público en Andalucía? ¿Cómo se puede ayudar a resolver los conflictos planteados en los nuevos espacios públicos? ¿Cómo se pueden orientar las políticas institucionales sobre espacios públicos? ¿Cómo se puede facilitar la colaboración entre los técnicos, los políticos y los ciudadanos en los proyectos de intervención sobre los espacios públicos? ¿Cómo se puede favorecer la apropiación de los ciudadanos de los espacios públicos? ¿Cómo se puede incrementar y mejorar la participación de los ciudadanos en la decisión sobre los espacios públicos?
