

JANE'S WALK ALGECIRAS 2016

Participa en la **Jane's Walk Algeciras** los próximos días 6 y 7 de mayo.
Organiza tu propio paseo por la ciudad o participa en alguno de los paseos ya organizados contactando con Andalucía Transversal o en la web de Jane's Walk



JANES WALK ALGECIRAS.

Es una convocatoria anual para pasear por los barrios y paisajes de Algeciras y el Campo de Gibraltar. Paseos propuestos y dirigidos por guías voluntarios con la intención de hacer participe a la ciudadanía en la construcción de nuestros paisajes desde el intercambio de ideas y experiencias.

Habitar activamente nuestras ciudades significa desarrollar un sentido crítico ciudadano para entender quienes manejan el desarrollo urbano y exigir que nuestra voz sea tomada en cuenta en el diseño de nuestro entorno para pensar y proponer la ciudad que habitamos.

ESPECIAL LA JANDA.

En esta edición 2016 de Jane's Walk Algeciras nos desplazamos también al entorno de la laguna de La Janda con dos paseos diferentes organizados por el colectivo Arriero y la Asociación de Amigos de la Laguna, para explorar la antigua laguna desde una visión artística, medioambiental e histórica.

Jane's Walk Algeciras es una iniciativa adherida a la convocatoria internacional de Jane's Walk.

La pasada edición 2015 de Jane's Walk, 100 ciudades de 22 países diferentes participaron organizando un total de 1000 paseos a lo largo de todo el mundo. Paseos inspirados en el trabajo teórico y activista de Jane Jacobs. Urbanista y pensadora adelantada a su tiempo que consiguió con sus contribuciones y conocimientos cambiar la forma en la que se desarrollan las grandes ciudades, transformado la visión tecnócrata que tenían los planificadores urbanísticos de la época, dando más valor a las comunidades para incidir en los aspectos más humanos ciudades.

Sus planteamientos ecologistas y de seguridad ciudadana, los métodos de planificación, su idea de espacio público, la reivindicación de la urbanidad frente a la ingeniería urbana y tantos otros temas claves que siguen estando hoy vigentes.

INSTRUCCIONES PARA PARTICIPAR.

Organizar un paseo en Jane's Walk Algeciras es muy sencillo.

Existe un formulario muy fácil de rellenar en la web internacional de Jane's Walk.

Sólo tienes que pensar en lo que quieres contar, planificar la ruta y escribir una pequeña descripción. Después estableceremos el punto y de encuentro y la hora de arranque para colgarlo todo en nuestra web.

A partir de ahí es cuestión de correr la voz entre amigos, vecinos, grupos de interés, colectivos ciudadanos o cualquier persona que queramos que asista a nuestro paseo.

1. Una conversación caminando

Jane's walk se parece menos a una ruta turística oficial y más a una conversación a pie, charlando sobre distintos barrios de la ciudad y cómo la

gente hace uso de ellos.

Es recomendable que facilites algunos datos de interés aprovechando para ilustrar el entorno que nos rodea. Suele ser buena idea compartir la guía con otros amigos para aligerar la carga del paseo.

Es importante que seas un anfitrión amable y estés pendiente del grupo. Si no son muchas personas puedes comenzar por que se presenten y así establecer un ambiente agradable.

También debes hacer que la gente se coloque cerca tuya mientras estás hablando y así no impedir el paso de otros peatones en la calle. ¡Asegúrate de que te pueden oír!

2. Planea la ruta

Haz una fotocopia del mapa de tu barrio propuesto usando nuestro «Create a walk mapper». Piensa en las historias, lugares y personas de las que va a hablar y luego traza la ruta por encima.

Si el paseo es aproximadamente de una hora y media, con 6-10 paradas será suficiente.

Apuntamos varias preguntas a modo de lluvia de ideas que te ayudarán a planificar tu ruta:

¿Cuáles son los espacios de reunión destacables de tu barrio? ¿De qué espacios se sienten más orgullosos los vecinos? ¿Cuáles son los espacios verdes más importantes? ¿Qué atajos interesantes sueles tomar? ¿Son accesibles los servicios y las tiendas? ¿Es fácil desplazarse a pie, en bicicleta, en autobús o en coche? ¿Hay algún edificio reseñable por algo? ¿Existen edificios antiguos rehabilitados para otros usos? ¿Dónde te sientes más cómodo? ¿Hay espacios históricos relevantes en el barrio? ¿Dónde te sientes más seguro? ¿Por qué? ¿Qué espacios no te gustan? ¿Hay lugares que combinen comercial, residencial y usos mixtos? ¿Cómo se relacionan los edificios en planta baja con los peatones? ¿Hay sitios que te gustaría cambiar? ¿Hay algún tema importante que la gente deba comentar?

3. Profundidad vs Extensión

Jane's walk celebra e investiga sobre el potencial de caminar a través de las ciudades y los barrios. No es necesario cubrir un amplio territorio, es preferible acotar el paseo y centrarnos en los detalles y en las pequeñas historias.

Es una manera de salir y descubrir algo nuevo acerca de una comunidad gracias a la gente que la domina mejor. No es una iniciativa turística, se trata de profundizar en los contenidos que los lugareños ya conocen, preguntándoles dónde viven y las curiosidades de su barrio. Propón la participación de residentes locales o dueños de los comercios por los que vais a pasar. Hable con algún vendedor ambulante familiarizado con los personajes del barrio, los ritmos de la

calle... Es interesante entrar en alguna tienda, hablar con algún anciano que conozca historias interesantes o reunirse con un político local que nos de su visión del barrio. Entrar en sitios menos accesibles o encontrar detalles ocultos es siempre estimulante. Es lo que permite al grupo sentirse integrado en el barrio, conociendo datos privilegiados, vistas secretas o nuevas callecitas. Busca el equilibrio entre hablar y desplazarte, es más cansado escuchar parado durante una hora que hacerlo caminando. Las personas se cansarán y actuarán con naturalidad, no te ofendas si alguien propone parar a por un café.

4. Diviértete

El uso de disfraces y las actuaciones pueden añadir un toque gracioso y creativo a un paseo. Pida a los participantes a leer un extracto de un texto de un escritor local o un recorte de periódico del día. Algunos guías han sido conocidos por ser muy teatrales y conseguir que el propio paseo se convierta en un elemento de activación del barrio,

atrayendo la atención y despertando la curiosidad de personas ajenas, estableciendo conexiones más allá del grupo que participa en el paseo.

Fotografías históricas o material impreso (a menudo fáciles de encontrar en Internet) serán siempre bien recibidos. Trata de iniciar y terminar el recorrido cerca de una cafetería o un pub para que las personas puedan socializar y continuar con las conversaciones después.

Pregunta a las personas si han estado antes en estos lugares, cómo eran cuando estuvieron allí, lo que llevaban, qué veían, las cosas que hicieron -siempre es divertido oír anécdotas personales y te se sorprenderías al saber cuántas personas tienen fascinantes historias que contar-.

5. Anímate y conoce a Jane Jacobs

No es necesario estar familiarizado con el trabajo de Jane Jacobs para guiar un paseo, no obstante a través de la página de Jane's walk puedes acceder fácilmente a gran cantidad de información sobre Jane Jacobs y su trabajo, así como a algunos de sus textos fácilmente. Actualmente muchas de sus ideas parecen cuestión de sentido común. Jacobs puso de relieve el valor de la vida urbana y de la diversidad dentro de las ciudades, generando clásicos del urbanismo como Muerte y vida de las grandes ciudades (1961). Jacobs reivindicaba lo que Edward Soja ha llamado Sinekismo, el conjunto de relaciones sociales que ocurren dentro de la ciudad y que la constituyen.

Para Jacobs la planificación racionalista acababa con esta vida urbana y generaba más problemas de los que solucionaba: inseguridad, segregación, etc. La solución pasaba por construir ciudades a escala humana donde el peatón fuera prioritario y se pudieran tejer relaciones sociales de confianza.

Desde aquí os animamos a conocer las ideas de Jane Jacobs y a incorporarlas en los paseos de diferentes maneras: por ejemplo llevando encima uno de sus libros

y compartiendo con los asistentes extractos, aplicándolos sobre la realidad urbana que os encontraréis durante el paseo, discutiendo qué significa la mixtura de usos, o el concepto acuñado por Jacobs de coreografías de acera y muchos otros, en el contexto local donde os hayáis.

6. Consejos para dirigirte al público

Mientras hablas hazlo siempre de cara a los asistentes, trata de agruparlos y elige para hablar lugares con el menor ruido ambiente posible. También puedes escoger lugares donde existan gradas o escaleras, de manera que tu audiencia se coloque sobre ellas y no haya problemas de visibilidad, a la inversa también puedes colocarte en un lugar alto y hablar desde allí a la audiencia. Debes de prestar atención para alzar tu voz en lugares especialmente ruidosos o calles muy transitadas. No seas tímido, actúa como si fueras el anfitrión y fomenta en todo momento la conversación y el intercambio de opiniones y pareceres. Puedes ayudarte con un micrófono si se prevén audiencias superiores a 20 personas.

Congreso Virtual en Ruta Litoral N-340

EN RUTA LITORAL · DESTINO: N-340 CONGRESO VIRTUAL
27 y 28 de mayo, 2015

Información y participación:
www.n-340.org/participa/congreso
plazo envío de resúmenes hasta 11 de abril

ORGANIZA:
El corredor de la carretera N-340 como eje histórico del litoral andaluz:
metodologías de caracterización y estrategias para su patrimonialización y regeneración sostenible

CAPC
UNIVERSIDAD DE SEVILLA
Agencia de Obras Públicas de la Junta de Andalucía
CONSEJERÍA DE FOMENTO Y VIVIENDA
Andalucía se mueve con Europa
Unión Europea
Fondo Europeo de Desarrollo Regional

ESTE PROYECTO SE ENMARCA DENTRO DE LA CONVOCATORIA DE CONTRATOS DE PROYECTOS I+D+i, CONSEJERÍA DE FOMENTO Y VIVIENDA, JUNTA DE ANDALUCÍA, COFINANZIADO CON FONDOS FEDER DE LA UNIÓN EUROPEA.

Dentro del marco del **Congreso Virtual En Ruta Litoral. Destino N-340** presentamos una comunicación donde analizamos dos muestras de ensayo litorales andaluzas recorridas por la **N-340**, el **Poniente de Almería** y **La Costa del Sol Occidental en Málaga**. Espacios singulares por la enorme repercusión territorial, paisajística, medioambiental y social, de la actividad económica que en ellos se desarrolla casi de forma exclusiva: la agricultura intensiva bajo plástico en el caso almeriense y el turismo vinculado con la actividad inmobiliaria en la costa

malaguená, ambas actividades muy consuntivas de suelo y agua, así como de otros recursos naturales escasos.

En este trabajo, la mirada se enfoca hacia las consecuencias sociales de esta intensa actividad en el litoral, materializada en forma de inmigración por motivos laborales o climáticos, y su manifestación en el espacio público existente o sobre aquel que surge de forma espontánea y que en nuestra investigación denominamos espacio público emergente.

El proyecto de investigación ha de ser capaz de integrar la mirada histórica y las nuevas emergencias urbanas en un sistema interactivo con los agentes que tienen competencias, intereses o deseos sobre los espacios públicos en Andalucía.

01. Acercamientos.

02. La membrana litoral andaluza. Apuntes disciplinares.

03. Patologías territoriales: Nódulos, quistes y otras patologías

04. El buen vivir ¿Existen remedios?

05. El espacio público como remedio infalible: Costuras territoriales.

01. Acercamientos.

Andalucía es una región con una enorme diversidad geográfica, climática, biológica, cultural, ..., riqueza que queda patente en sus 1.101 km de costas, de variada morfología, complejidad paisajística y reconocidos valores patrimoniales, distribuidos a nivel administrativo entre 61 municipios que, con una superficie de 8.216,5 km² representan el 9,38 % del territorio andaluzi, acogiendo a 3.017.829 habitantes, 35, 81 % del total de 8.426.113 de población andaluza en 2011ii.

A nivel de ordenación del territorio la singularidad del litoral es reconocida por el Plan de Ordenación del Territorio de Andalucía POTA, que lo identifica como el espacio económicamente más sostenible de la región, aunque con la contrapartida de su progresiva transformación y el aumento de la densidad de ocupación urbana y turística, traducidas en un incremento de la presión sobre los recursos naturales y paisajes del litoral, sus principales atributos turísticos. Este ámbito ecotónico queda clasificado por el Plan como Dominio Litoralⁱⁱⁱ, uno de los cuatro en los que se agrupa esta región, junto con Sierra Morena-Los Pedroches, Valle del Guadalquivir y Sierras y valles béticos. Como dato significativo de su peso, el Dominio Litoral junto con del Valle del Guadalquivir concentran la mayor densidad de asentamientos urbanos en Andalucía.

Descendiendo de escala, la Costa del Sol Occidental y el Poniente de Almería quedan conformadas por una red de ciudades medias litorales en la que la N-340 se comporta como un sistema infraestructural estructurante. Un sistema fibrilar complejo y trenzado por sus diversas versiones N340a, N340b, A7/E15 y AP7.

En esta investigación centramos nuestro análisis sobre el litoral mediterráneo andaluz (concretamente en los dos ámbitos mencionados), caracterizado a nivel físico por la presencia de relieves de gran entidad muy próximos a la costa, que funcionan como escudo contra la llegada de aires fríos del interior, así como retenedores de la brisa marina, en sentido inverso, favoreciendo ambas circunstancias la benignidad de su clima, y propiciando a su vez, en el caso de sus cauces fluviales, unos recorridos muy cortos, perpendiculares al borde litoral y de intensa pendiente, confiriéndole un carácter singular a la configuración de sus ríos, favoreciendo, por las características climáticas en las que se insertan, una enorme capacidad erosiva y la aportación de importantes volúmenes de sedimentos al sistema litoral de forma irregular y espasmódica (ramblas)iv.

Partiendo de estas especiales condiciones naturales con que está dotado el territorio y en gran medida debido a ellas, la franja costera mediterránea andaluza se ha visto sometida desde mediados del S. XX a un creciente fenómeno de litoralización. Situación que ha supuesto una progresiva concentración de población, infraestructuras, actividades económicas, agricultura intensiva, etc., en las áreas territoriales cercanas al borde costero. Un proceso múltiple y diverso, sustentado por la N-340, con un crecimiento disperso y vertiginoso del entramado urbanizado y fragmentado en la Costa del Sol Occidental, presente prácticamente en todo el trazado de este cordón litoral mediterráneo, y una intensificación agroindustrial en el Poniente de Almería.

Estos crecimientos urbanísticos con uso residencial o turístico principalmente, potenciados durante décadas por el sector inmobiliario así como por la demanda de la población foránea cada vez más representativa, son actualmente analizados como fenómeno a nivel académico pero también por el planeamiento territorial reciente, que destaca la creciente demanda de vivienda de primera residencia de la población extranjera, fundamentalmente jubilada, procedente de los países del centro y norte de Europa. Este fenómeno que se ha dado en denominar inmigración climática se hace especialmente patente en el conjunto de la Costa del Sol y, más recientemente aunque con menor intensidad, en el Levante almeriense (...). Crecimiento que ha supuesto además una adaptación de estos espacios a los diferentes tipos de uso recreativo que se demanda (aparcamientos, áreas de servicio y comerciales, adecuaciones recreativas, instalaciones turístico recreativas, infraestructuras náuticas, campos de golf, etc.), constituyéndose

así en el principal responsable del cambio de uso del territorio litoral. A la ocupación del litoral por los usos turístico y residencial se le suman las nuevas agriculturas altamente tecnificadas e intensivas en el caso almeriense, constituyéndose en uno de los fenómenos más característicos en la evolución reciente de la economía de esta franja costera y en causa directa de su significativa antropización. En el caso de la Costa del Sol Occidental el PPCLA, identifica la formación de un continuo urbano fragmentado con más de 14Km de longitud, subrayándose aquí su escasa protección, puesto que entre Manilva y Fuengirola sólo el 2,75 % de sus 76,93 Km de longitud de litoral están protegidos. En el caso de la costa almeriense, la situación todavía no es tan preocupante e irreversible, recogiendo este Plan que en el tramo Almería-Níjar, el 86,44% de sus 95,04Km de longitud litoral están protegidos, sin embargo, la creciente demanda de suelo para uso agrícola está generando fuertes tensiones territoriales. La intensa transformación de suelo en uso urbano o agrícola lleva aparejada la sobreexplotación de sus acuíferos, así como de otros recursos naturales escasos.

La condición de foco atractor de actividades económicas del litoral lo convierte a su vez en un gran productor de emisiones de gases de efecto invernadero –GEI– procedentes de diversas fuentes pero, especialmente, de las vinculadas con la movilidad en un espacio en el que, el carácter lineal de la red viaria, la primacía del vehículo privado sobre un ineficiente transporte público y el espectacular incremento de la población en determinados periodos del año, provoca episodios recurrentes de congestión de sus vías principales y secundarias, que propician y potencian los procesos generadores del cambio climático, cuya incidencia previsible sobre los ecosistemas costeros en Andalucía se relaciona con la disminución de la disponibilidad de agua y la mayor regresión de la costa, la pérdida de biodiversidad y el aumento en los procesos erosivos en el litoral y, relacionado con ello, los impactos negativos sobre sectores económicos fundamentales en la región como son la agricultura, la pesca o el turismo. Paradojicamente, los invernaderos del Poniente de Almería son grandes consumidores de estas emisiones y contrarrestan el efecto invernadero gracias a la reflexión de los rayos solares que se produce con las tareas de blanqueo de los plásticos.

Centrando nuestro análisis sobre la Costa del Sol Occidental, Comarca con una superficie territorial de 804 km², y una población censada, (a fecha de 1 de enero de 2014), de 519.769 habitantes de los que 151.022 -un 29,06 %- son extranjeros^{vii}, sus excepcionales condiciones climáticas, la extensa superficie de playas de su litoral, -en torno a los 82 km^{viii}-, así como la amplísima oferta residencial reglada y no reglada^{ix} de la que es poseedora, justifican su atractivo para un turista que, dentro de las cifras totales para la provincia,

10.194.000 de visitantesx, se decanta mayoritariamente por alojarse en este espacio.

Sobre este litoral, el POT-CS0 resalta las condiciones excepcionales e irrepetibles que engloba de cara al turismo: su carácter "urbano", el alto porcentaje de residentes extranjeros, un importante "tejido empresarial" experimentado, y un excepcional "clima" (300 días de sol al año y 18oC de temperatura media). Asimismo los "servicios" de alta calidad, las diversas infraestructuras de acceso (aeropuerto, ferrocarril, autovías...), y las sinergias con otros lugares y ofertas complementarias de la Comunidad Autónoma, permiten afirmar que la Costa del Sol se mantiene como el principal destino turístico de Europaxi.

Como contrapartida a estas excepcionales condiciones para el turismo en diversas modalidades, así como para los residentes por motivos climáticos o laborales que se suman a la población local, la Costa del Sol Occidental ofrece unos datos de generación de residuos urbanos, 460.795 toneladas y un consumo total de energía, 2.261.281 MWh, demolidores, durante el año 2014xii, lo que suponen 886,54 Kg de residuos y 4.350,55 Kwh por Hab. censado –

Como aspecto positivo, en la Comarca de la Costa del Sol Occidental, concretamente en Casares se producián, a fecha de diciembre de 2013, 19,22 Mw de potencia de energía eólica para la generación de electricidad, siendo la contribución de la provincia de Málaga para la generación de 773,44 MW de potencia renovable (12,67% de Andalucía)xiii,

Por otra parte, la comarca del Poniente de Almería, antiguamente conocida como Campo de Dalías limita al oeste con la provincia de Granada, al sur con el mar Mediterráneo, y al norte con las sierras montañosas que cierran el ámbito. Tiene una población censada (a fecha de 1 de enero de 2014) de 251.453 habitantes y la superficie total es de 971 Km², lo que supone una densidad de 255 Hab/km². Las condiciones climáticas son las propias del Dominio Climático Subtropical, pero matizadas por la pertenencia a la zona mediterránea, con una profunda aridez (213 mm de media), una elevada insolación, una temperatura (18,3oC de media) y humedad óptimas para las distintas fenofases de los cultivos hortícolas, y la presencia de vientos que azotan la llanura litoral. La estructura hidrogeológica del ámbito ésta fuertemente condicionada por la Sierra de Gador.

Según los datos de Extenda, el valor de las exportaciones de frutas y hortalizas en el año 2012 ascendió a 1.914,1 millones de euros. Se contabilizaron 359 empresas exportadoras, 222 regulares. Estas ventas supusieron el 47,3% del total de Andalucía. Entre los países clientes destacan Alemania, 29,7% del total, Francia, 15%, Países Bajos, 13,1%, Reino Unido, 11,3%, e Italia, 7,2%.xiv

02. La membrana litoral andaluza. Apuntes disciplinares.

En este apartado de nuestra investigación, hemos analizado la morfología del litoral mediterráneo andaluz, detectando una serie de elementos de marcada dimensión longitudinal a cuyo conjunto hemos denominado membrana. Se trata de un espacio de tránsito que conforma este litoral y que ejerce una función de filtro frente a la acción de los distintos agentes que operan en este territorio.

Membrana que estudiaremos según su disposición desde el borde difuso exterior, el espacio fluido del mar Mediterráneo, primer medio constitutivo de este sistema ecotónico y, hacia el interior, la franja de territorio emergido, soporte de un conjunto de antropizaciones diacrónicas que se depositan hasta topar con el abrupto cordón de sierras pre-litorales. Capas de distinta naturaleza pero todas necesarias para la correcta comprensión y el buen funcionamiento del organismo que encarna el litoral mediterráneo andaluz.

Analizaremos cada una de las capas identificadas y su función dentro de este multisistema orgánico.

Detectamos en primer lugar el medio marino, el mar Mediterráneo y sus corrientes, determinante para las benignas condiciones climáticas de esta franja costera así como para sus actividades económicas, al funcionar como soporte de la actividad pesquera, las líneas marítimas de pasajeros, transportes de mercancías y servicios, así como de los usos deportivos, lúdico y recreativo vinculados con el turismo.

Una segunda capa, que administrativamente queda delimitada como D.P.M.T., es la conformada por la primera franja de tierra que emerge del mar Mediterráneo, constituida en el caso de la Costa del Sol Occidental por playas arenosas en un 90% de su superficie, complementada en algunos tramos por abruptos acantilados, desembocaduras de ríos, ramblas, etc., todos elementos naturales únicos del espacio geográfico que conforma el litoral. Esta estrecha banda, sobreexplotada, es soporte de numerosas infraestructuras y usos, que le generan múltiples servidumbres a un espacio de clara vocación pública, considerado por el Plan de Ordenación Territorial de la Costa del Sol Occidental como el principal equipamiento de ocio y esparcimiento para el turismo, principal actividad económica de la provincia malagueña. Sin embargo, en el Poniente de Almería, se presenta de un modo discontinuo en su configuración, dando cobertura a núcleos urbanos, agroindustriales y espacios naturales protegidos o no.

Los paseos marítimos, como tercera capa, a menudo primer elemento continuo artificial visible de este organismo, constitutivo del límite entre el espacio libre público y la aglomeración urbanística costera. Es el lugar por excelencia para el paseo, ocio y el encuentro de la población local, inmigrantes o

turistas, del litoral.

Una cuarta cobertura son los elementos patrimoniales constitutivos de un eje invisible de conectividad, de la memoria estratégica, geopolítica y bélica, de la producción. Son los restos de las Torres Almenaras, castillos, fuertes, fortines, cuarteles y búnkeres, que jalonan el borde de esta costa -25 torres en la Costa del Sol Occidental^{xvii} y 7 en el Poniente de Almería^{xviii}- y que han quedado en algunas ocasiones embebidos por espacios de propiedad privada -Torre de Calahonda-, o presionada por elementos infraestructurales -antigua N-340 y puente de cambio de sentido en la Torre del río Real-, entre otras casuísticas. Pero también la antigua vía romana que recorría el litoral Mediterráneo y que ha desaparecido físicamente aunque mantiene su presencia asociada a los primitivos asentamientos costeros.



Imagen 1. Andalucía Transversal en los Paseos de Jane Algeciras: «Arquitectura de la Guerra en el Estrecho de Gibraltar.»

La relación productiva entre el interior y el exterior, entre la tierra y el mar, entre lo local y lo global, es intensa e innovadora. Esta franja del litoral Mediterráneo es puerta de entrada de capital, tecnología y recursos humanos especializados desde época romana, factorías de pescado, salazones, salinas, azucareras, fundiciones, etc

La N-340^{xix} Infraestructura viaria paralela a la costa que funciona desde su

origen como eje generador, motor y soporte del proceso urbanizador. Ante el colapso que experimenta dado el veloz crecimiento urbanístico, a partir de mediados de los 70 este eje viario se desdobra, convertida ahora en una piel múltiple, dotado de dos carriles por sentido y mejorado su trazado, se transforma en la Costa del Sol Occidental en autovía A-7 entre Torremolinos y Estepona.

La AP-7, límite, por el momento, entre lo urbano consolidado y lo natural en su recorrido por la Costa del Sol Occidental. Su trazado a una cota topográfica elevada adquiere un importante valor contemplativo. Se encuentra jalonada por campos de golf entre Marbella y Estepona que le confiere un carácter singular sobre el que algunos autores proponen su identificación como Autopista del Paisaje de la Costa del Solxx. Con su construcción, cuyo tramo entre Benalmádena y Estepona se abrió al tráfico en junio de 1999,xxi se pretendió liberar a la N-340 –convertida en A-7-, de parte de los desplazamientos de media y larga distancia y resolver en cierta medida las necesidades de movilidad que se generaban en el conjunto de urbanizaciones emplazadas en las cotas superiores del piedemonte.

La Sierra, última capa de esta membrana litoral, constituye el elemento menos humanizado de este espacio litoral, destacando su función como escudo protector contra los vientos fríos del interior. Teloñ de fondo del paisaje costero y contenedor de espacios naturales protegidos, sus paisajes forestales alcanzan en algunos casos la categoría de “Parajes excepcionales”xxii.

03. Patologías territoriales: Nódulos, quistes y otras patologías.

Actualmente la Costa del Sol Occidental se ha convertido en un espacio fruto de la globalización, en el que municipios como Benahavís, cuentan con mayor proporción de población extranjera que local o, como Manilva, Casares, Mijas o Fuengirola en los que esta proporción supera o iguala el 30%. Existen municipios en los que, como en el caso de Marbella, conviven más de 120 nacionalidades o, como Benalmádena con más de 100. Sin embargo, el hecho de esta variedad de procedencias y nacionalidades no implica la existencia de un intercambio para el enriquecimiento mutuo con experiencias, costumbres, conocimientos, etc., provenientes de esta diversidad de habitantes, muy al contrario, se pueden detectar indicios de segregación social y espacial entre inmigrantes, según su motivación laboral o climática pero también entre estos residentes foráneos y la población local. Los inmigrantes por motivos laborales procedentes de países latinoamericanos o africanos en su mayoría, residen generalmente en los centros urbanos tradicionales y, con frecuencia, en determinados barrios o calles, que estudios e investigaciones a nivel Estatal o Autonómico llegan a calificar como

áreas vulnerables.xxiii El inmigrante climático, en un porcentaje relevante europeo, jubilado y con mayor poder adquisitivo, suele habitar mayoritariamente en las urbanizaciones residenciales turísticas con buenos estándares de calidad constructiva y ambiental, alejadas de los núcleos urbanosxxiv.

Así, desde su configuración como territorio turístico a mediados del S. XX, en esta costa ha prevalecido el concepto de lo privado sobre lo público. Este uso privado del territorio queda reconocido en algunos Planes como es el caso del PGOU de Marbella que, al abordar el tratamiento del territorio turístico situado en la franja oriental del municipio, indica que el modelo residencial-turístico desarrollado ha permitido la excesiva privatización del territorio que en el caso concreto del municipio se traducen en que el litoral se convierte en gran parte de su territorio en prácticamente inaccesible para la población en general. Este Plan recoge además cómo, en contra de la concepción aceptada de que el espacio público se debe convertir en el principal escenario para las relaciones humanas, por el término municipal se distribuyen piezas urbanas autistas, urbanizaciones aisladas (con cierres y vigilancia en los accesos, alambradas o setos, calles de conexión cortadas...), que no construyen ciudad, ni lo pretenden (...)xxv. En esta dirección, algunos autores también describen, descendiendo en su análisis a la escala urbana, a la que es posible identificar las urbanizaciones turísticas y/o residenciales como unidades aisladas y cerradas en sí mismas, cómo se constata que apenas existen espacios públicos de relación o equipamiento comercial de cercanía para sus residentes y menos para compartir con otras urbanizaciones vecinasxxvi.

Este déficit de espacios públicos para el encuentro de la población, queda suplido por la abundancia de otros espacios privados, que llegan a desempeñar esta función, pero fomentando la relación tan sólo entre "iguales". Tal es el caso de los centros comerciales que, además de cumplir con esta finalidad, se han convertido en lugar de ocio y esparcimiento de gran parte de la población. Se observa asimismo, que los numerosos centros religiosos -centro budista, templo hindú, mezquitas, sinagogas, iglesias evangelistas, etc.-, existentes en este espacio para dar cobertura a la gran diversidad de credos practicados, como corresponde al carácter multinacional de su población, constituyen además un lugar de encuentro y socialización, pero nuevamente entre "iguales" puesto que sus fieles se agrupan -sin mezclarse- según su procedencia; iglesia danesa, iglesia sueca, iglesia ortodoxa rusa, etc., sin que lleguen a constituirse en un espacio compartido.

Como elementos de su tejido urbano, las urbanizaciones residenciales turísticas pedúnculos surgidos de la N-340 -eje generador, motor y soporte de los procesos

urbanizadores-, que han ido jalonando esta infraestructura configurando por yuxtaposición de estos elementos el continuo urbano fragmentado característico de este espacio en la actualidad. En un segundo momento, saturada la franja costera, los procesos de urbanización comienzan a profundizar en el territorio ascendiendo por el pie de monte, soportadas por las vías interiores existentes. Las nuevas urbanizaciones se apoyan en las vistas y en los campos de golf como valor añadido para suplir la imposibilidad de la cercanía al mar. En la actualidad este conjunto de urbanizaciones que jalonan norte y sur de la N-340 mantienen su comportamiento prácticamente autista, dada la casi total inexistencia de ejes viarios transversales que permitan la articulación interna entre ellas.

Como espacio vinculado al turismo, la oferta de alojamientos reglados con 122.322 plazas en la Costa del Sol Occidental, es uno de los elementos más relevantes en este litoral, En esta Costa existen 228 establecimientos hoteleros con 71.197 plazas, el 78, 5% de toda la provincia; se concentran 8 de cada 10 de las 51.201 plaza incluidas en los 477 en apartamentos turísticos malagueños; 4 de cada 10 de las 1.910 plazas incluidos en los 64 hostales y pensiones malagueñosxxvii.

Otros espacios están enfocados fundamentalmente al turismo residencial, los inmigrantes climáticos o los residentes locales con un nivel adquisitivo más elevado, es el caso de la oferta de puertos deportivos -7 en la Comarca- y especialmente la extensísima oferta de campos de golf -44 a fecha de 2015-, en los que, al uso a priori deportivo, se le suman otras funciones de carácter social, de relación exclusiva entre este sector de la población.

En otra categoría de elementos, los puertos que jalonan estas costas, funcionan como artefactos insertos en la capa más externa de la membrana que conforma el litoral, y que permiten la entrada/salida y el intercambio de elementos con el espacio exterior. En muchos casos la tradicional actividad pesquera que en ellos se desarrolla se une o ha sido sustituida por las más recientes actividades centradas en el tráfico marítimo comercial y de servicios o las deportivas y de ocio vinculadas al turismo. Estos elementos han contribuido al desarrollo económico y social de los ámbitos costeros, propiciando la generación en estos territorios de un paisaje turístico, terciarizado. En su vinculación con la actividad turística se identifican en la Costa del Sol los Puertos de la Duquesa en Manilva; el puerto de Estepona; la Bajadilla, el puerto Deportivo y CaboPino en Marbella; el Puerto Deportivo de Fuengirola y, finalmente Puerto Marina en Benalmádena, como espacio de ocio y deporte.

A través del medio aéreo, el aeropuerto internacional de Málaga, se inserta en

este organismo litoral, constituyendo la fuente más potente de entrada y salida de viajeros o turistas, con 6.840.848 millones de pasajeros en 2014. Con la detección de estas realidades queda patente que apenas existen espacios públicos realmente utilizados para el encuentro, el conocimiento o el intercambio entre inmigrantes pero tampoco entre estos residentes foráneos y la población local. Así, y a fin de suplir estas carencias, en esta investigación se considera fundamental la búsqueda y detección de las acciones e iniciativas ciudadanas que emergen y germinan en aquellos lugares que mejor se adaptan a las nuevas demandas de la población. Por tanto se considera fundamental analizar las iniciativas ciudadanas que surgen al margen de la planificación o de las previsiones de la Administración local, iniciativas ciudadanas que solapan actividades públicas con microsistemas económicos, culturales o sociales, que deben ser cuidadas y fomentadas.

Por otra parte, cuando revisamos las fotografías obtenidas con satélites del Poniente de Almería, son tres los elementos que destacan por encima de los demás: la mancha blanca de plástico que cubre aproximadamente el 85% de su superficie; la línea N340/A7 casi horizontal que la atraviesa; y la gran lámina de agua que se sitúa en su centro, y que muchos pueden pensar que se trata de un gran lago natural (nada más lejos de la realidad). Es la balsa del Sapo, un espacio en emergencia efecto de la extracción continuada de tierras para el cultivo bajo plástico y que se inundó con los freáticos y el desaguado de las ramblas próximas.



Imagen 2. Andalucía Transversal en los Paseos de Jane Almería: «La Canãada de las Norias.»

04. El buen vivir ¿Existen remedios?

Se concluye que una de las asignaturas pendientes para la Costa del Sol Occidental, es la identificación y definición de puntos de encuentro, espacios para el intercambio y el enriquecimiento mutuo entre las diferentes nacionalidades que actualmente residen en ella.

La informalidad y las situaciones emergentes generadas por el activismo ciudadano nos hacen reflexionar respecto al concepto de planeamiento participativo y a su baja incidencia real. Este tipo de estrategias urbanas y territoriales “de abajo arriba” se desarrollan al margen de los marcos legales establecidos, son itinerantes, de bajo coste y a menudo producen nuevas e ingeniosas situaciones en el espacio urbano.

Fruto de esta investigación se han detectado determinados espacios públicos que clasificamos como Espacios Emergentes, entendidos éstos como aquellos que albergan las iniciativas ciudadanas que emergen y se desarrollan en el espacio público. Los espacios identificados responden por un lado a las necesidades de ocio y relación de la población – inmigrantes laborales en los ejemplos que enunciaremos -, que buscan aquellos espacios públicos dotados de los equipamientos que les permitan llevar a cabo reuniones familiares o comunitarias, adaptadas a sus condiciones económicas. Así se detectan en Marbella espacios como el Pinar de Nagüeles o el Parque forestal de Vigil

Imagen 3. Andalucía Transversal en los Paseos de Jane. Marbella. Málaga. Usos y desusos del Espacio Público

de Quinõnes, o el Área recreativa Pinar de los Manantiales en Torremolinos, en los que son habituales las reuniones de fines de semana en torno a una barbacoa, la celebración de cumpleaños, o la práctica de juegos y deportes colectivos. Otros ámbitos, clasificado en esta investigación como Espacios Emergentes Nomadas, son aquellos espacios libres públicos con entidad suficiente para acoger los mercadillos de productos generalistas o especializados, para los que habitualmente se eligen los recintos feriales municipales, parques, zonas de aparcamientos, paseos marítimos, descampados, etc., en los que, además de llevar a cabo su objetivo comercial, se produce el encuentro de la ciudadanía, local e inmigrante, disponiendo con ellos de la posibilidad del uso de espacios que permanecen vacíos y carentes de actividad durante la mayor parte del año. Su importancia queda patente en Málaga capital y la Costa del Sol Occidental, donde

se han detectado al menos 57 mercadillos celebrados con una periodicidad semanal, mensual, o en determinadas épocas del año (Navidades, verano, etc.).

Como última muestra de estas iniciativas que emergen y se desarrollan en el espacio público por decisión de la ciudadanía, los Paseos de Jane -Jane Jacobs-, desarrollados a nivel internacional y con los que se quiere homenajear a la figura y obra de esta pensadora, activista del urbanismo humanista^{xxviii}, han tenido este año su expresión en la ciudad de Marbella^{xxix} y la Balsa del Sapo en La Cañada de las Norias, Almería. El paseo por los espacios públicos en Marbella fue organizado por la asociación ciudadana Marbella Activa junto con Andalucía Transversal, convirtiendo su recorrido por parques, espacios del litoral y espacios libres históricos marbelliés en un motivo para el encuentro y el diálogo entre los ciudadanos que asistieron. Se plantearon cuestiones como ¿Cuáles son los espacios públicos en los que existen unas buenas condiciones para facilitar este encuentro? ¿Qué necesita un espacio público para ser acogedor y facilitar la vida a las personas? El recorrido por la Cañada de Las Norias, organizado por Andalucía Transversal, supuso un encuentro multidisciplinar y diverso entre activistas, agentes e investigadores sobre la rica biodiversidad aparecida tras el desastre y las acciones posibles vinculadas al espacio público de emergencia.



Imagen 3. Andalucía Transversal en los Paseos de Jane Marbella: «Usos y desusos del Espacio Público.»

05. El espacio público como remedio infalible: Costuras territoriales.

El reto está en el espacio público, en descubrir los lugares que se encuentran a la espera de un pensamiento. Lugares donde escribir y describir contextos contemporáneos sobre la membrana litoral. Estos paisajes transversales de lo público deben irradiar nuevos programas, nuevas situaciones que propicien conexiones entre los ciudadanos y su medio. Pensar el paisaje no en referencias individuales y disciplinares, sino en hibridaciones y mestizajes. Pero también sumergirse en el fluido de la memoria del lugar, en la estimulación del saber hacer del propio territorio, entender, extender y volcar.

Costuras territoriales, algunas situaciones

Fruto de esta investigación, y como parte de ella, se ha comenzado a detectar

aquellos espacios en espera, potenciales candidatos para conformar paisajes transversales de lo público, que describimos a continuación:

Costura transversal a través de cauces vivos y secos

Los cauces de los ríos y arroyos que conectan la sierra con el litoral constituyen el sistema verde de carácter estructural que potencialmente puede cualificar el entramado urbanístico y agrorindustrial. Muchos de ellos han sido colonizados por la urbanización dispersa y los campos de Golf, pero aún mantienen la carga de biodiversidad necesaria para propiciar ecosistemas públicos transversales.

Tejidos infraestructurales

Las infraestructuras generan espacios fragmentados e incluso residuales que en muchas ocasiones se convierten en tierras de nadie, que ofrecen la posibilidad de convertirlos en escenarios para la emergencia de nuevas prácticas sociales. Las vías rápidas se superponen con las de rango inferior, provocan pasos, puertas, conexiones que pueden ser apropiadas por sistemas públicos equipados más pausados, estableciendo sinergias entre barrios, culturas y economías.

A través de los puertos

Encontrarse con el mar, sus recursos y coser tejidos industriales y portuarios con tramas históricas pertenecientes a la memoria de la membrana litoral son estrategias sensibles y frágiles para la socialización ciudadana al margen de la industria del ocio.

Nuevos ecosistemas. Resiliencia

El ciclo del agua en el Poniente de Almería es distinto, debemos pensar en las escasas precipitaciones anuales y su irregularidad. Si hablamos del sistema hídrico podemos ver que nada en el territorio es casual, un intrincado sistema de acequias, canales, tuberías, depósitos, balsas, ramblas, pantanetas, pozos, etc, registran y abastecen a todo este espacio. La necesidad de agua, imprescindible para el cultivo, ha hecho que la forma de obtenerla sea lo menos importante y que la dejadez absoluta por parte de la gestión pública ha dado lugar a un engendro difícil de resolver actualmente. Algunas situaciones emergentes como la Balsa del Sapo son potencialmente espacios públicos equipados.

Hacia un territorio enzimático

Fomentar la reutilización de lo existente; crear umbrales entre la membrana

litoral y el territorio mediante espacios públicos híbridos y flexibles; provocar situaciones de cohabitación entre ciudadanos, ecosistemas y culturas; evitar sistemas especializados y rígidos; fomentar las instalaciones reversibles, capaces de ser desmanteladas y transformadas a través de formas urbanas débiles; construir con perímetros porosos para crear una textura urbana donde la diferencia entre interior y exterior, y entre lo público y lo privado, tienda a desaparecer para generar un territorio integrado sin especializaciones; indagar en las erupciones programáticas espontáneas...; es apostar por la flexibilidad de ideas, sistemas y acciones y articular el interfaz entre lo político y lo urbano.

Letanía Andalucía Transversal

Lo público es creativo, participativo, emprendedor, emergente e innovador. Lo híbrido es multicultural, diverso y equipado. Lo accesible es asequible, ágil, económico, es lento. Lo "del tiempo" estático, es saludable, contamina poco.

Bibliografía

Batista Zamora, A.E., Natera Rivas, J.J., 2013. "Extranjeros en la Costa del Sol Occidental: diferenciación residencial y caracterización de su distribución espacial". Revista Cuadernos Geográficos, Vol 52, no 1. Universidad de Granada.

Beltrán, M.J.; Vela'squez, E.; Madrid, C., 2011. El sistema de producción agrícola almeriense. Flujos de agua virtual e impactos sobre los recursos hídricos. VII Congreso Ibe'rico sobre Gestión y Planificación del Agua "Ri'os Ibe'ricos +10. Mirando al futuro tras 10 años de DMA".

Cabrera Sa'nchez, A. ; Ucle's Aguilera, D., 2014. Análisis de la campaña hortofrutícola de Almería. Campaña 2013/2014. Cajamar Caja Rural, S.C.C.

Ce'spedes Lo'pez, A.J.; Garcí'a Garcí'a, M.C.; Pe'rez Parra, J.J. y otros, 2009. Caracterización de la Explotación Hortícola Protegida Almeriense. Fundación para la Investigación Agraria de Almería.

Corominas, J., 2001. La infraestructura hidráulica de regadío en Almería en El sector agrario y agroalimentario de Almería ante el siglo XXI: evolución y perspectiva de nuestra agricultura en el año 2000. Producción integrada: incidencia de las nuevas normativas de residuos de plaguicidas sobre la horticultura almeriense.

Egea Jimé'nez, C., Nieto Calmaestra, J.A., Domí'nguez Clemente, J., y otros. 2008. Vulnerabilidad del tejido social de los barrios desfavorecidos de Andalucía. Análisis y potencialidades. 2008. Centro de Estudios Andaluces,

Consejería de la Presidencia, Junta de Andalucía.

Galacho Jiménez, 2006. Políticas de Ordenación Territorial y Urbanística en los Espacios Costeros Andaluces. Baética. Estudios de Arte, Geografía e Historia no 28. Universidad de Málaga.

García Latorre, J.; García Latorre, J., 2007. Almería: Hecha a mano. Cajamar Caja Rural, S.C.C.

González, P., de Lacour, R., Loren, M. y otros 2014. Costa-Grafiás. El Litoral turístico como sistema de diferencias. La Costa del Sol. Universidad de Sevilla.

Hernández Aja, A. 2012. Análisis Urbanístico de Barrios Vulnerables. Resumen Ejecutivo de 2012. Grupo de Investigación en Arquitectura, Urbanismo y Sostenibilidad. Universidad Politécnica de Madrid.

Marián Marián, A. A., 2007. La planificación territorial en el litoral almeriense. Paralelo

37o. Revista de Estudios Geográficos no 19, Instituto de Estudios Almerienses.

Meñdez Jiménez, M., 2011. Análisis preliminar de la vulnerabilidad de la costa de Andalucía a la potencial subida del nivel del mar, asociada al Cambio Climático. Consejería de Medio Ambiente. Junta de Andalucía Dirección General de Cambio Climático y Medio Ambiente Urbano.

Navarro Jurado, E., 2000. Aplicaciones Metodológicas sobre la Evaluación de la Capacidad de Carga en la Costa del Sol Occidental: Infraestructura Básica y Percepción de la Demanda. Tesis Doctoral Málaga: Universidad de Málaga.

Valenzuela Montes, L.M. 2013. Escenarios de movilidad urbana para una respuesta eficiente del litoral andaluz al cambio climático. Informe final: Laboratorio de Planificación Ambiental. Universidad de Granada.

Villar Lama, A., 2011. Territorio, turismo y paisaje: el proceso de urbanización en el litoral de Andalucía. El papel de los campos de golf. Universidad de Sevilla.

Planes de Ordenación del Territorio

Plan de Ordenación del Territorio de Andalucía. Aprobado por Decreto 129/2006, de 27 junio, con remisión al Parlamento Andaluz, aprobado con inclusión de las Resoluciones resultantes de este debate por Decreto de adaptación, D.206/2006 de 28 de noviembre, publicado en el BOJA no 250 de 29/12/2006.

Plan de Ordenación del Territorio del Poniente de la provincia de Almería. Aprobado Por D. 222/2002, de 30 de junio, publicado en el BOJA no119 de 10/10/02.

Plan de Ordenación del Territorio de la Costa del Sol Occidental. Aprobado por D. 142/2006, de 18 de julio, publicado en el BOJA no 196 de 09/10/2006.

Plan de Ordenación del Territorio de la Costa del Sol Occidental -Información Pública.. BOJA no 240 de 10/12/ 2004

Plan de Protección del Corredor Litoral de Andalucía. Orden de 24 de julio de 2013, por la que se somete a información pública, publicada en el BOJA no 147 de 29/07/13. Informes

Agencia Andaluza del Agua, 2005. Demarcación de la Cuenca Mediterránea Andaluza. Informe relativo a los artículos 5 y 6 de la Directiva Marco de Aguas 2000/60/CE.

El sector turístico en Almería. Evolución, tendencias y líneas para su desarrollo. Analistas Económicos de Andalucía. 2011. Cámara de Comercio de la provincia de Almería.

Informe de infraestructuras energéticas. Provincia Málaga. Agencia Andaluza de la Energía. Diciembre de 2013

Intercambios en el Estrecho de Gibraltar y su Respuesta a forzamientos meteorológicos y climáticos. Proyectos INGRES. Universidad de Málaga, Grupo de Oceanografía Física. Instituto Español de Oceanografía.

Observatorio Turístico de la Costa del Sol-Málaga. 2014. Área de Análisis e Inteligencia Turística. Turismo y Planificación Costa del Sol.

La cañada de las Norias



La cañada de las Norias en Jane's Walk.

El pasado día 2 de mayo realizamos una visita a la Cañada de Las Norias en el marco de las experiencias programadas por el grupo de investigación en las jornadas Jane's Walk. En esta jornada tuvimos el placer de contar con un pequeño grupo de personas muy activas que nos acompañaron durante el recorrido, exponiendo sus conocimientos, puntos de vista, soluciones y aportando gran cantidad de datos sobre el proceso acontecido en el lugar y posibilidades de futuro.

On May 2 we arrange a visit to the Cañada de Las Norias where we had the pleasure of relate a small group but very active people who joined us during the tour, exposing their knowledge, insights, solutions and providing lots of data about the process happened in the place and future possibilities.

Cañada de Las Norias is a wide territory around two new lagoons located in the Campo de Dalías central area known as Balsa del Sapo and close to the town of Las Norias de Daza and El Ejido, separated by a ground narrow barrier. The route that arose ran along the edge of the west lagoon with the village that let us guess the problem of place. Conflicts arise each step taken, however the beauty of the land comforts, creating a kind of destiny between contempt and charm, that leaves no one indifferent.

Se denomina Cañada de Las Norias a una extensión amplia del territorio entorno a

las dos lagunas situadas en la zona central del **Campo de Dalías (Almería)** conocidas como **Balsa del Sapo** y próximas a la población de **Las Norias de Daza (El Ejido)**, separadas entre sí por una estrecha mota de tierras. El recorrido que se planteaba discurría por el límite de la balsa de poniente con el núcleo urbano, que nos dejó entrever la problemática del lugar. Los conflictos aparecen a cada paso que se da, sin embargo la belleza del espacio reconforta, creando una suerte de destino entre el desprecio y el encanto, que no deja indiferente a nadie.



Su localización coincide con su carácter de testigo del importante desarrollo agrícola que tuvo lugar durante el siglo XX y sus efectos. Solo conociendo el devenir de la explotación intensiva de los recursos tierra y agua a los que se sometió el Poniente de Almería en la segunda mitad del siglo pasado, podrá entenderse la naturaleza del humedal. Esta historia, ligada a su presente y su futuro, como en muy pocas ocasiones, es desconocida por el público en general, a pesar de su origen reciente y que muchos de sus actores sean participes de esta historia.

Su origen geológico va ligado a la Sierra de Gádor cuya generación propicia una elevación del suelo marino que da lugar a lo que antaño se denominara Campo de Dalías, actualmente Poniente de Almería. Esta elevación, sin embargo dio lugar también a una cuenca endorreica que se convertiría en un receptor de la escorrentía superficial en los episodios torrenciales. Con el arrastre de sedimentos se fue colmatando, confinando en su interior una gran bolsa de agua que en la actualidad se conoce como acuífero superior central y que durante

muchos años permitió el desarrollo agrícola de la región. Hasta ese momento el agua solo era posible a través de dos pequeños flujos canalizados como eran los procedentes de la galería de la Fuente Nueva, que alimentaba las zonas bajas al pie de la sierra; Y el canal de San Fernando que permitió la transferencia de aguas desde el río Adra hasta la zona oeste de El Ejido. Sin embargo, Balsa del Sapo, dada su condición de zona topográficamente baja respecto a su entorno hace que la profundidad a la que se encuentra el nivel freático del acuífero sea menor respecto a los terrenos que la rodean. Esta proximidad hizo viable la construcción de pozos y norias accionadas por la fuerza de animales y del viento que posibilitaban la elevación del agua desde el subsuelo. La introducción de estos sistemas de extracción de las aguas subterráneas permitió la puesta en regadío de las zonas más bajas de la Balsa del Sapo, implantándose los primeros parrales en el último cuarto del siglo XIX.

El siguiente gran paso, y sin duda el de mayor trascendencia para el desarrollo agrícola del Poniente Almeriense, fue la declaración de Interés Nacional de la colonización del Campo de Dalías. La zona de la Balsa del Sapo se encontraba dentro de los planes del Instituto Nacional de Colonización, cuyo plan de general no sería aprobado hasta 1958, en el que se incluyó la ejecución del poblado de colonización de Las Norias, en el paraje conocido como Loma del Viento.



Inicialmente, estas zonas arcillo-limosas eran puestas directamente en producción con el único aporte de abono, hasta que comenzara la generalización de la técnica del enarenado a partir de los años sesenta, que consiste en la

disposición sobre el terreno original de una capa de aproximadamente de 10 cm de estiércol animal y otros 10 cm de arena. Pero una vez desarrolladas las zonas que contaban originariamente con buenas cualidades para el cultivo, a partir de los años 70 comenzó la transformación del modelo agrícola y su imparable extensión, en los que fue necesaria la ocupación de terrenos poco fértiles. La elevada rentabilidad de la agricultura de la zona unida a la disponibilidad de unos medios técnicos adecuados hizo viable la puesta en cultivo de estas zonas menos favorables mediante la disposición sobre el terreno natural inerte de una capa de material arcilloso de entre 30-50 cm. Estas tierras arcillosas de aportación eran obtenidas de las Cañadas como las de Onáyar, Ugíjar, Capriles, La Higuera, El Saladar, El Sapo y El Puerco, entre otras. Se trataba de explotaciones a cielo abierto ubicadas casi todas ellas dentro del término municipal de El Ejido, cuyo ayuntamiento otorgó concesiones en el año 1988 para la extracción de 1.133.650 m³, aunque a estos volúmenes se deben sumar los extraídos de modo ilegal. Las cañadas de la Balsa del Sapo y del Puerco fueron empleadas para la extracción de manera continuada de la citada base de material arcilloso desde mediados de los años setenta hasta comienzos de los noventa, cuando se comienza a apreciar el afloramiento de aguas desde el subsuelo. Como resultado de estos hechos, la sobreexplotación del acuífero llevó consigo la salinización de las mismas por la entrada de aguas desde el mar, lo que supuso el abandono del mismo, para comenzar a extraer aguas del acuífero inferior. Este hecho llevo consigo la subida del nivel freático, que unido a los retornos de la actividad agrícola y urbanas sobre la cuenca de la Cañada de Las Norias, aumentó su nivel de forma rápida, pero ahora no encontraba una capa superior de limos y arcillas pues estas habían sido extraídas, lo que conlleva una subida constante del agua hasta los niveles actuales (llegando a su máximo en el año 2012) y que continúan subiendo, a pesar de las medidas adoptadas por las administraciones públicas (Bombas de impulsión hacia el mar).

Sin embargo, este proceso de manipulación del territorio llevado a cabo por la acción del hombre, tuvo una consecuencias inesperadas, y es que dada la aportación de aguas de percolado procedentes del cultivo agrícola, con altos contenidos de abonos y fertilizantes, junto con la existencia de tierras arcillosas adecuadas para la vegetación hizo aflorar una masa vegetal de humedal de forma rápida, que atrajo a aves migratorias protegidas que nidificaban en el lugar. Generando un sistema ambiental con unas características únicas y de alto valor ecológico. Pero a pesar del reconocimiento de estos valores y la existencia de un problema de crecida del nivel del agua que amenaza zonas urbanas e invernaderos, la administración no ha terminado de tomar cartas en el asunto. Son muchos los estudios, propuestas o proyectos desarrollados para este espacio. Sin embargo, la dualidad con la que se acomete el problema, parece más propio de cambios de rumbo que de una estrategia clara. Son varios los entes con competencias sobre el lugar, pero la coordinación entre ellos y los conflictos

de intereses entre los mismos puede ser uno de los mayores problemas. Estos hechos constatan una actuación pública, voluntaria y de motivos no explicitados consistente en negar documentalmente el carácter de masa de agua a la Balsa del Sapo, que materialmente lo tiene. Conducta que entra en flagrante contradicción con el reconocimiento de su importancia para la gestión cuantitativa cuando es el objeto de un conjunto de medidas de una gran importancia ambiental, social y económica. Al mismo tiempo la implicación ciudadana es máxima, y las soluciones a corto, medio o largo plazo quedan de manifiesto por parte de los asistentes. Pero una vez más, la dinámica de la zona es incompatible con los procesos administrativos y los tiempos políticos.

Para acabar me gustaría agradecer a los asistentes por su implicación en la jornada, sus palabras, sus explicaciones, su cordialidad,... todos (me incluyo, pues mi infancia esta en ese mismo lugar) somos los causantes de ese problema, pero al mismo tiempo, nadie puede negarnos que estamos implicados en su solución.

FUENTES

<https://www.youtube.com/watch?v=Tfi2oyyMSqM>

Asociación Cañada de Las Norias

Parque Ornitológico Balsa del Sapo

ALMEDIAM Almería Medio Ambiente

Universidad de Almería

Publicaciones Cajamar

Usos y desusos del espacio público

El 3 de mayo Andalucía transversal es community voice en el paseo **Usos y desusos del espacio público**.



¿Existe algún hilo conector entre la diversidad de espacios públicos del centro de Marbella? Esta será una de las cuestiones que nos plantearemos en nuestro bonito recorrido por un centro urbano eclipsado turísticamente por el paseo marítimo y comercialmente por las grandes superficies. **¿Disfrutamos de nuestros parques?** **¿Tienen poder de atracción?** **¿Se fomenta su utilización por parte de nuestros gobernantes?** Así mismo, se procurará identificar en el paseo aquellos espacios públicos, que pudieran convertirse en lugar de encuentro para el enriquecimiento y el intercambio cultural entre las muy diversas nacionalidades que conviven en Marbella. Estas y muchas más serán la base de nuestro particular debate en movimiento que realizaremos en la matinal del domingo 3 de mayo. Comenzando en la Alameda, visitaremos la Avenida del Mar, las Terrazas del Puerto, el Parque de la Constitución,... y finalizaremos en la Plaza de los Naranja. ¡¡Te esperamos!!

El Espacio Turístico de la Costa del Sol está sustentado por un territorio dotado de unos atributos naturales especialmente atractivos para el visitante,

sometido desde mediados del pasado S. XX al objetivo de un crecimiento económico desmedido, en un permanente proceso especulativo, experimentando la profunda transformación de su territorio en aras de ofrecer alojamiento y satisfacer las necesidades de ocio para el turismo de sol y playa, así como para un turismo residencial cuyos protagonistas se convierten a menudo en residentes climáticos al alcanzar la edad de jubilación. Este espacio, como contrapartida, es también receptor de una población trabajadora, local o inmigrante, que se instala en él a la búsqueda de mejores condiciones de vida, empleándose como mano de obra en la construcción o el sector servicios, íntimamente vinculados con la actividad turística en nuestro entorno. Estas circunstancias quedan especialmente reflejadas en Marbella, el destino más internacional de la Costa del Sol, objeto de un paseo de la Janes Walk de este año.

En el centro urbano de Marbella, convive pero no se relaciona, la población local y los residentes extranjeros por motivos laborales, fundamentalmente latinoamericanos y africanos, compartiendo en algunos casos como lugar de residencia áreas definidas como vulnerables por motivos socioeconómicos o demográficos o por las condiciones de las viviendas. En el otro extremo de la balanza, los denominados residentes climáticos procedentes en su mayoría de centro y norte Europa, con poder adquisitivo, viven habitualmente en urbanizaciones aisladas en el entorno y entre núcleos urbanos, sin relación alguna con otros colectivos y sin siquiera conocer el idioma local.

Andalucía transversal, pretende entablar contacto con estos sectores tan distanciados de la población en la Costa del Sol, con el caso concreto de Marbella, buscando puntos de encuentro, planteando preguntas a los protagonistas a fin de dar respuestas a cuestiones como ¿Cómo se podría mejorar la relación entre los residentes locales y los nuevos residentes extranjeros? ¿Cuáles son los espacios públicos en los que existen unas buenas condiciones para facilitar este encuentro? ¿Dónde los ubicas? A fin de identificar aquellos lugares que pudieran convertirse en punto de de encuentro para el enriquecimiento y el intercambio cultural entre las muy diversas nacionalidades que comparten la ciudad de Marbella.

El recorrido de la Janes Walk pretende ser un primer punto de aproximación a estos espacios, convirtiendo el paseo en un motivo para el encuentro y el diálogo entre las personas de cualquier procedencia que deseen compartirlo.

Paseo por la Macarena fabril



Andalucía Transversal participa el próximo día 2 de mayo con un nuevo paseo en **Jane's Walk 2015**

FABRICADO EN MACARENA en Jane's Walk Sevilla.

El paseo será guiado por **Marina Sanz Carlos**, vocal del Comité Internacional para la Conservación y Defensa del Patrimonio Industrial (**TICCIH-España**) y por el equipo de investigación **Andalucía Transversal**.

El 2 de Mayo a las 11,00 h. en la Torre de los Perdigones en la Resolana.

Tomando como punto de partida la Exposición fotográfica del ICAS «**Fabricado en Macarena**» comisariada por el experto en patrimonio industrial **Julián Sobrino** (abierta desde el 25 de marzo hasta el 24 de junio, en el Hogar Virgen de los Reyes) este paseo desarrollará sobre el terreno el contenido de la muestra narrando una historia territorial y social del Distrito Macarena.

El Paseo "Fabricado en Macarena" recorrerá este singular e interesante proceso

de la historia de la ciudad en un escenario privilegiado como fue el sector urbano norte, que se correspondía territorialmente con el antiguo arrabal extramuros de Macarena y sus conexiones intramuros con los barrios de San Gil y de San Julián. Este escenario resume, en buena medida, las insuficiencias, los conflictos y las aspiraciones de la Sevilla industrial.

Aspectos que se pueden ejemplificar en la avenida de Miraflores que nació como eje urbanizado a comienzos del siglo XX como consecuencia de la expansión de la ciudad hacia el norte y el este. En el momento en que se ordenan y urbanizan los ejes de acceso y salida de la ciudad hacia Córdoba, Málaga y Granada. Este sector de la ciudad era un territorio de huertas -Madero, Hierro, Soldado, Barzola, Pintada, Pajaritos, Trinidad y Santa M^a-, de arroyos como el de Tagarete y de lagunas como la de Los Patos o del Arzobispo. Aquí será donde se establezca la Fábrica de Vidrio la Trinidad, entre el Convento de Capuchinos y el de La Trinidad, lindante con la Laguna de Los Patos y la Carretera de Carmona. Siendo una vía urbana que, todavía hoy, conserva el carácter de los antiguos programas de vivienda obrera, talleres y comercio.

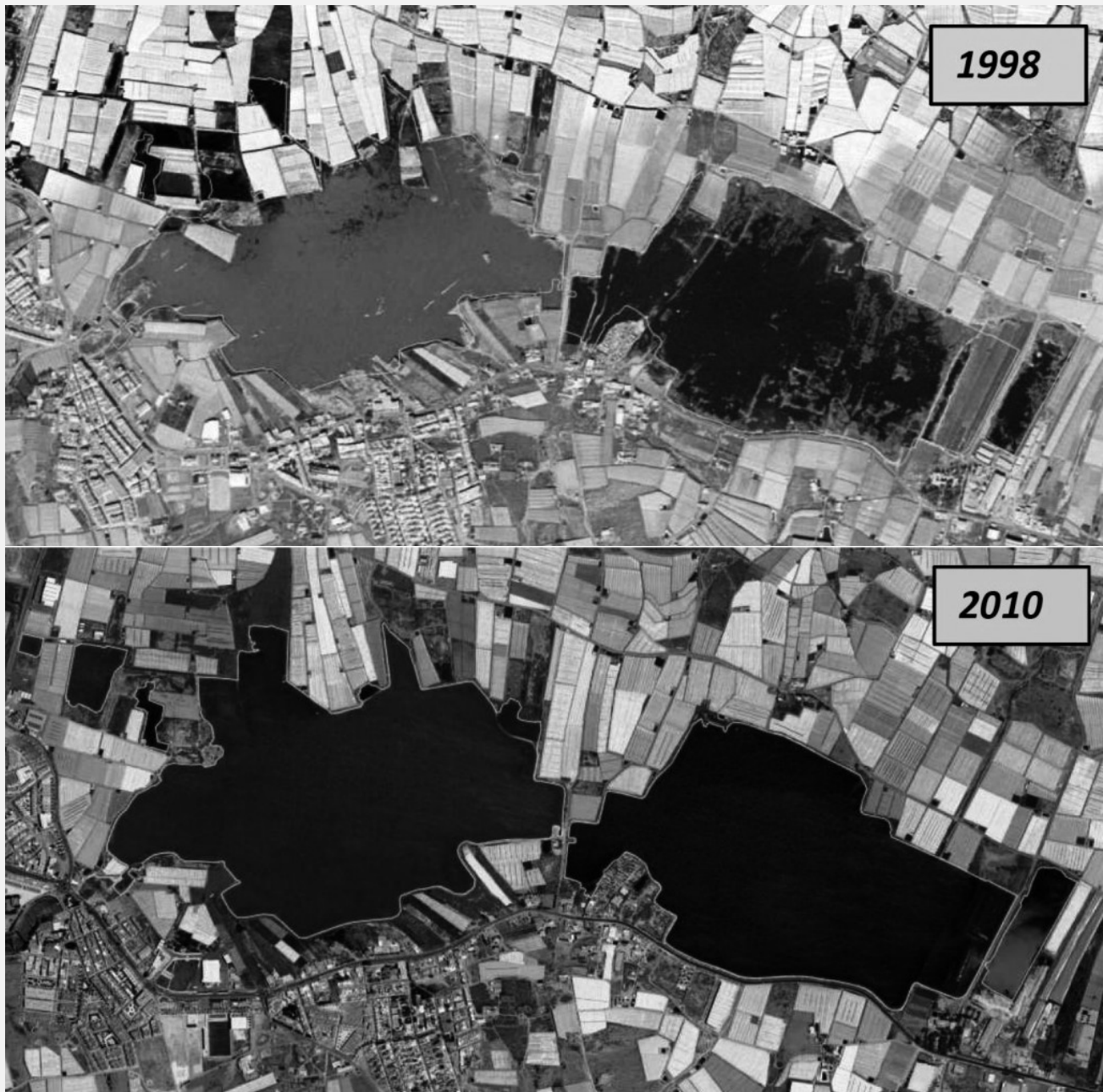
Un paseo por la Cañada de las Norias



Un paseo por La Cañada de las Norias el 2 de mayo a las 10:30h. Las Norias de Daza, El Ejido (Almería).

Desde el grupo de investigación **Andalucía Transversal**, proponemos un recorrido por este espacio en emergencia, como una acción crítica, a modo de deriva, donde podamos encontrarnos gentes con puntos de vista distintos e incluso contrarios, donde hablando podamos apreciar lo bueno y lo malo del lugar, y sobre todo tomar constancia del mismo. Las experiencias **Jane's Walk** nos ofrecen un escenario muy oportuno para ello. Por esto pensamos que este espacio de relevancia comarcal, pero íntimamente vinculado en lo local a la población de **Las Norias de Daza** y sus habitantes, es un espacio perfecto como muestra de ensayo dentro de la comarca del **Poniente de Almería**. El itinerario es sencillo, un paseo por la delgada línea que separa esos dos mundo, el borde entre la lámina de agua y la edificación. Un espacio inquietante, bello y maltratado, estable y cambiante, natural y artificial. El final el momento de hablar, de definir conceptos e ideas, de compartir interés y visiones. Una puerta por donde entrar y quedarse si se quiere.





HISTORIA

Los primeros habitantes del lugar fueron pastores y pequeños agricultores dedicados a la siembra de cereal y recolección de fruta autóctona. Con la llegada de emigrantes procedentes de La Alpujarra, sobre todo, y de diversos lugares de la provincia y de otras provincias de España, se produce un desarrollo económico basado en la agricultura intensiva, primero enarenado y posteriormente bajo invernadero. Fue entonces cuando se empezó a construir el Pueblo Nuevo de Colonización, donde IRYDA, entregó parcelas, dando una nueva dimensión a la economía del pueblo. A finales de los años 80 la llegada de inmigrantes del Norte de África y más recientemente de Sudamérica y otros países europeos, ha convertido a Las Norias de Daza en un pueblo multirracial y con un apogeo económico y social; el nacimiento de las empresas comercializadoras y el establecimiento de empresas de servicios auxiliares, embalajes, etc., hace posible una realidad económico/social muy singular y dinámica con la creación de

empleo y riqueza.

La Cañada de las Norias, está situada en la depresión existente entre La Mojonera y Las Norias de Daza (El Ejido), y presenta unas 140 hectáreas de terrenos inundables. Se trata del aguazal más importante de Almería en cuanto a la diversidad y características de su ornitocenosis acuática, y está catalogado como humedal de importancia internacional por BirdLife en su catálogo de Áreas Importantes para las Aves.

Su origen reciente, que se remonta al principio de la década de los ochenta, se produjo tras la extracción masiva y continuada de arcillas (limos rojos) procedentes de materiales sedimentarios del Cuaternario, muy apreciadas como sustrato básico para la formación del suelo artificial de los cultivos bajo plástico y enarenados. Estas explotaciones dieron lugar a la formación de extensas canteras a cielo abierto que en esta zona, donde los niveles freáticos son muy superficiales, propició el afloramiento de aguas procedentes del Acuífero Superior Central, el mayor de los existentes en el "Poniente de Almería", caracterizado por su pésima calidad para el riego dado su alto gradiente de salinidad. Esta situación ha contribuido a que sus reservas medias no hayan variado en los últimos años y que actualmente sean excedentarias.

El resultado final fue la formación de un humedal artificial en los parajes de La Molina, Cañada del Puerco, Balsa del Sapo, El Salitral, El Antis y Cañada de la Higuera, todas ellas cercanas a Las Norias de Daza, por lo que se ha dado en llamar "Cañada de Las Norias", denominación con la que actualmente se la conoce internacionalmente.

Este es uno de los espacios protegidos con mayor biodiversidad de Andalucía Oriental. A pesar de estar completamente rodeada por invernaderos con cultivos bajo plástico, caminos, escomberas e incluso vertederos ilegales, las aguas y riberas de la principal laguna de Las Norias, acogen a multitud de aves acuáticas, tanto de forma permanente como de paso en sus migraciones. Algunas de ellas son especies en peligro, tanto vulnerables como en vías de extinción. Las bandadas de fochas se mezclan con cormoranes, azulones, charranes, e incluso zampullines. El carácter permanente de sus aguas permite el mantenimiento de un denso cinturón vegetal, compuesto principalmente por comunidades de eneas, carrizos, cañaverales, juncales y tarayales (*Tamarix* sp.) cuya distribución depende de la profundidad (en algunos puntos llega a alcanzar los 15 m) y de la antigüedad de las extracciones.

La comarca del Campo de Dalías es un espacio fuertemente antropizado, que tan solo cuenta con tres áreas naturales con potencial como zonas de esparcimiento. Estas son Punta Entinas Sabinar, determinados parches aún reliécticos con buenas formaciones de artales (principalmente compuestos por *Maytenus senegalensis* y *Ziziphus lotus*) y el humedal de la Cañada de Las Norias. Sin embargo genera una problemática derivada de las inundaciones provocadas por las subidas de nivel de la Balsa del sapo durante los últimos siete años así como las estimaciones de

daños y perjuicios, a los más de 100 agricultores afectados, daños que sólo en la campaña 2009/2010 superaron los 2.513.677 euros. Esto ha hecho que en la última década se ejecuten obras de protección y defensa como la creación de defensas perimetrales para evitar los movimientos de tierras como consecuencia de las crecidas y la implantación de bombas para la extracción de hasta 680 l/s hacia Roquetas de Mar. Todo como actuaciones previas (el coste energético anual de estas bombas está en unos 4 millones de euros) y temporales hasta el “definitivo” túnel de evacuación por gravedad que genera la salida al mar.

Los paseos de Andalucía Transversal

transversal ANDALUCÍA

jane's
walk

EN TU CIUDAD
PASEAMOS Y
HABLAMOS

andaluciatransversal.com

ALGECIRAS
PONIENTE DE ALMERÍA
MARBELLA

1, 2 y 3
mayo
2015

ANDALUCÍA
TRANSVERSAL

participa este 2015
en **Jane's Walk** con
tres paseos y somos
organizadores en
dos ciudades.



ALGECIRAS

janeswalk.org/spain/algeciras

ARQUITECTURA DE LA GUERRA

organiza: Andalucía Transversal

colaboran:

Alcultura alcultura.es

Antonio Garrido betijuelo.net

J. M. Algarbani institutoecg.es

1-mayo
10:30
PARQUE DEL
CENTENARIO

PONIENTE DE ALMERÍA

janeswalk.org/spain/poniente-de-almeria

LA CAÑADA DE LAS NORIAS

organiza: Andalucía Transversal

2-mayo
10:30
LAS NORIAS
(EL EJIDO)

3-mayo
11:00
PARQUE DE
LA ALAMEDA

MARBELLA

janeswalk.org/spain/marbella

USOS Y DESUSOS DEL ESPACIO PÚBLICO

organiza: Marbella Activa marbellaactiva.es

colabora: Andalucía Transversal

ANDALUCÍA TRANSVERSAL participa los 1, 2 y 3 de mayo la en **Jane's Walk** de este 2015 con tres paseos y somos organizadores en dos ciudades.

1-mayo, 11:00h.

ALGECIRAS.

Arquitectura de la guerra en el Estrecho de Gibraltar.

2-mayo, 10:30h.

LAS NORIAS-EL EJIDO (ALMERÍA). 36°45'41.66"N 2°44'13.53"O

Cañada de las Norias.

3-mayo, 11:00h.

MARBELLA.

Usos y desusos del espacio público.

Jane's Walk es una convocatoria internacional de paseos, organizada libremente por la ciudadanía e inspirada en la urbanista **Jane Jacobs**. Los paseos involucran a las personas para hablar sobre su comunidad, explorar sus ciudades y establecer conexiones con los vecinos.

Jane's Walk 2015

Lead a Walk Add a City Get Updates! About Us Blog

Q Join Log in Donate

Jane's Walk is a movement of free, citizen-led walking tours inspired by Jane Jacobs. The walks get people to tell stories about their communities, explore their cities, and connect with neighbours.

Join the global festival on May 1st, 2nd & 3rd, 2015. [Learn more.](#)

Start typing a city Go

Los próximos días **1, 2 y 3 de Mayo** vuelve celebrarse una cita mundial indispensable. Se trata de la **Jane's Walk**, un movimiento ciudadano que mediante quedadas para andar, transitar y rodar nuestras ciudades nos quiere hacer

habitar con nuestra participación los espacios públicos de las ciudades en las que vivimos.

Después del éxito de participación del año pasado, este 2015 se incorporan nuevas ciudades andaluzas, visita su web y participa en la Jane's Walk de tu ciudad.

<http://janeswalk.org/spain/cordoba/>

<http://janeswalk.org/spain/cadiz/>

<http://janeswalk.org/spain/granada/>

<http://janeswalk.org/spain/mlaga/>

<http://janeswalk.org/spain/sevilla/>
