

Los paisajes del azúcar



Los días **17 y 18 de abril** tendrá lugar un seminario organizado por el **Centro de Estudios Andaluces** que se ha dado en llamar **Los Paisajes del Azúcar**, un encuentro en el que debatir sobre la preservación patrimonial, la ordenación del territorio, la regeneración medioambiental, el desarrollo socioeconómico y las nuevas propuestas de intervención arquitectónica y creativa asociadas a los paisajes de la **industria azucarera en Andalucía** localizados en la costa de Málaga a Almería, rica en la producción de azúcar de caña, y en Córdoba, Sevilla y Jerez de la Frontera, vinculados al cultivo y la explotación de la remolacha. El grupo de investigación **Andalucía Transversal**, participa de forma activa con su asistencia y una ponencia marco, impartida por **Julián Sobrino Simal** (investigador principal).

El Seminario se desarrollará en torno a tres talleres temáticos:

TALLER 1. ARQUITECTURA, TERRITORIO Y PAISAJE DEL PATRIMONIO AZUCARERO

TALLER 2. PATRIMONIO AZUCARERO, GESTIÓN Y PARTICIPACIÓN

TALLER 3. LECTURAS Y MIRADAS SOBRE LOS PAISAJES DEL AZÚCAR

Este encuentro tendrá lugar en la Sede de la Universidad Nacional a Distancia (UNED/Casa de la Palma), situada en Motril, Granada.

-[Descárgate aquí el programa](#)-

Los paisajes del azúcar

17 y 18 de abril de 2015

Sede de la Universidad Nacional a Distancia (UNED).
Casa de la Palma.
Avda. Marquesa de Esquilache, s/n. Motril (Granada)

Sesiones de trabajo:

Taller 1. ARQUITECTURA, TERRITORIO Y PAISAJE DEL PATRIMONIO AZUCARERO

Taller 2. PATRIMONIO AZUCARERO, GESTIÓN Y PARTICIPACIÓN

Taller 3. LECTURAS Y MIRADAS SOBRE LOS PAISAJES DEL AZÚCAR

Horario: viernes, de 16:00 a 21:00 h. y sábado, de 09:00 a 14:00 h.

Más información e inscripción gratuita en www.centrodeestudiosandaluces.es
Plazas limitadas en cada taller

Organiza:



Centro de Estudios Andaluces
CONSEJERÍA DE LA PRESIDENCIA

Colaboran:



Pechakucha Sevilla vol.19

Julián Sobrino interviene en el **Pechakucha Night de Sevilla** el próximo 16 de abril en el Teatro Alameda desde las 21:00h.

Pechakucha Night
SEVILLA

19

16 ABRIL 2015 · 21:00
TEATRO ALAMEDA
C/CRÉDITO, 13 · SEVILLA

IDEAS EN FORMATO RÁPIDO · 20 IMÁGENES · 20 SEGUNDOS · 6'40" · 13 SPEAKERS MULTIDISCIPLINARES

BLUR FAIR FERIA DE ARTE EMERGENTE	EL ABOGADO DEL DIABLO PROPIEDAD INTELECTUAL	MAASAI MAGAZINE REVISTA CULTURAL
CRISTINA MEDINA INNOVACIÓN SOCIAL	SON CERVEZA ARTESANA	EXANDO UNA MANO AUTOFABRICACIÓN DE PRÓTESIS
LA RESIDENCIA CC CREACIÓN COLECTIVA	COKUIRI COCINA COLABORATIVA	LA CARPA ESPACIO ARTÍSTICO
JULIÁN SOBRINO ESPACIOS PÚBLICOS EMERGENTES	CLUBHOUSE SEVILLA RECUPERACIÓN EN SALUD MENTAL	
FIDEL LORITE WEBSERIES	IVO DEGN KNOWHOW SCHOOL SEVILLA	

Producción en Sevilla por

Colaboran

seiscuarenta LUGADERO IDEARIO cicus ICAS accésit

ENTRADA 5€
RESERVE EN CONFERENCIA
CONSIGUE TU ENTRADA EN
WWW.GENERALTICKETS.COM
Y EN TAJUELLAS TEATRO ALAMEDA

Pecha Kucha Night comenzó en Tokio en 2003 para luego expandirse a ciudades de

todo el mundo como Londres, Berlín o Rotterdam, entre otras.

Aparece en escena como nuevo evento interdisciplinar, donde arquitectura, sociología, diseño gráfico, moda, música, fotografía, diseño industrial, cine, multimedia, publicidad, antropología, medicina, química ambiental... encuentran un espacio de [inter]acción.

Formato rápido de presentación de ideas, proyectos, diseños

:: 20 imágenes x 20 segundos :: 6 minutos + 40 segundos ::

En torno a 12-15 ponentes exponen sus ideas, proyectos, diseños a través de 20 diapositivas de 20 segundos cada una. Los participantes son estudiantes, profesionales, profesores, empresarios... de diferentes disciplinas.

Pecha Kucha Night se diferencia de otros eventos por su formato rápido de puesta en escena: cada ponente tiene 6.40 min para exponer su idea. El público experimenta una gran diversidad de presentaciones en un breve período de tiempo.

Al finalizar las presentaciones, el evento se transforma en un espacio de encuentro entre los participantes, provocando la unión entre innovadores con diferentes perfiles creativos. Es el momento de encontrar trabajo, un socio, de acercarse a los ponentes con preguntas, de disfrutar del ambiente, la música, de conocer personas, sus aspiraciones, inspiraciones...

TEMPLOS MODERNOS

PROGRAMA REPOR "TEMPLOS MODERNOS"

CANAL 24 HORAS RTVE

Emitido el 30 de marzo de 2015

Centenares de edificios vacíos que fueron antiguas fábricas sufren abandono, robos y expóllos. REPOR nos muestra algunas iniciativas para recuperar parte del nuestro patrimonio industrial.

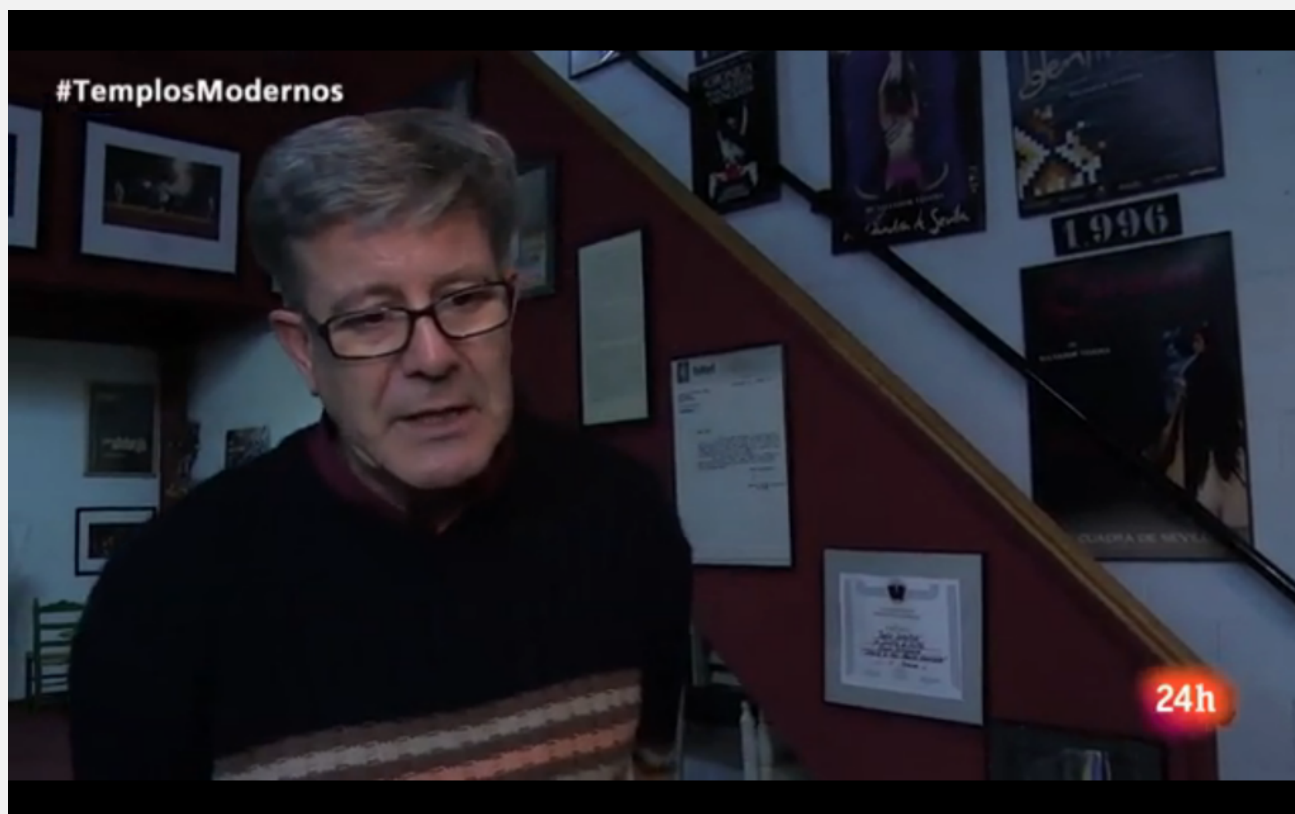
La era de la industrialización ha dejado tras de sí centenares de edificios vacíos. Algunos de ellos abandonados a su suerte se van deteriorando con el paso del tiempo. En REPOR hemos recorrido diferentes puntos de la geografía visitando estos “templos modernos”. Hemos comprobado cómo algunos de ellos sufren un abandono irreversible, pero hemos asistido también a iniciativas que pretenden dar nuevo uso a estos espacios más allá de lo que fueron.

Una nueva vida para estos espacios.

En el resto de España la industrialización ha dejado también su huella. En Andalucía encontramos el complejo Hytasa. Se creó en plena guerra para producir uniformes militares y llegó a ser el centro de producción textil más grande de España y uno de los mayores de Europa. Aquí llegaron a trabajar hasta 5.000 personas.

Durante los últimos 15 años se hicieron cargo de la fábrica los trabajadores, pero cerró definitivamente en 2012. Antes de darse por vencidos, los antiguos empleados han decidido dar un nuevo uso al amplio y diáfano espacio de que

disponían. Ahora lo dedican al cultivo de setas ecológicas. Ya han tenido los primeros frutos y de momento el negocio marcha bien.



HYTASAL de Fábrica textil a centro de cultivo de seta ecológica, minuto 11:36.

Un teatro en una fábrica, el Teatro Salvador Távora de La Cuadra en HYTASA, presentado por Julián Sobrino, minuto 14:06.

Radiopolis se queda

Con motivo de la amenaza de desalojo por parte del Ayuntamiento de Sevilla de la radio comunitaria Radiopolis, el **sábado 11 de abril de 9 de la mañana a 9 de la noche** realizarán una maratón radiofónica junto con unas **jornadas de puertas abiertas**.

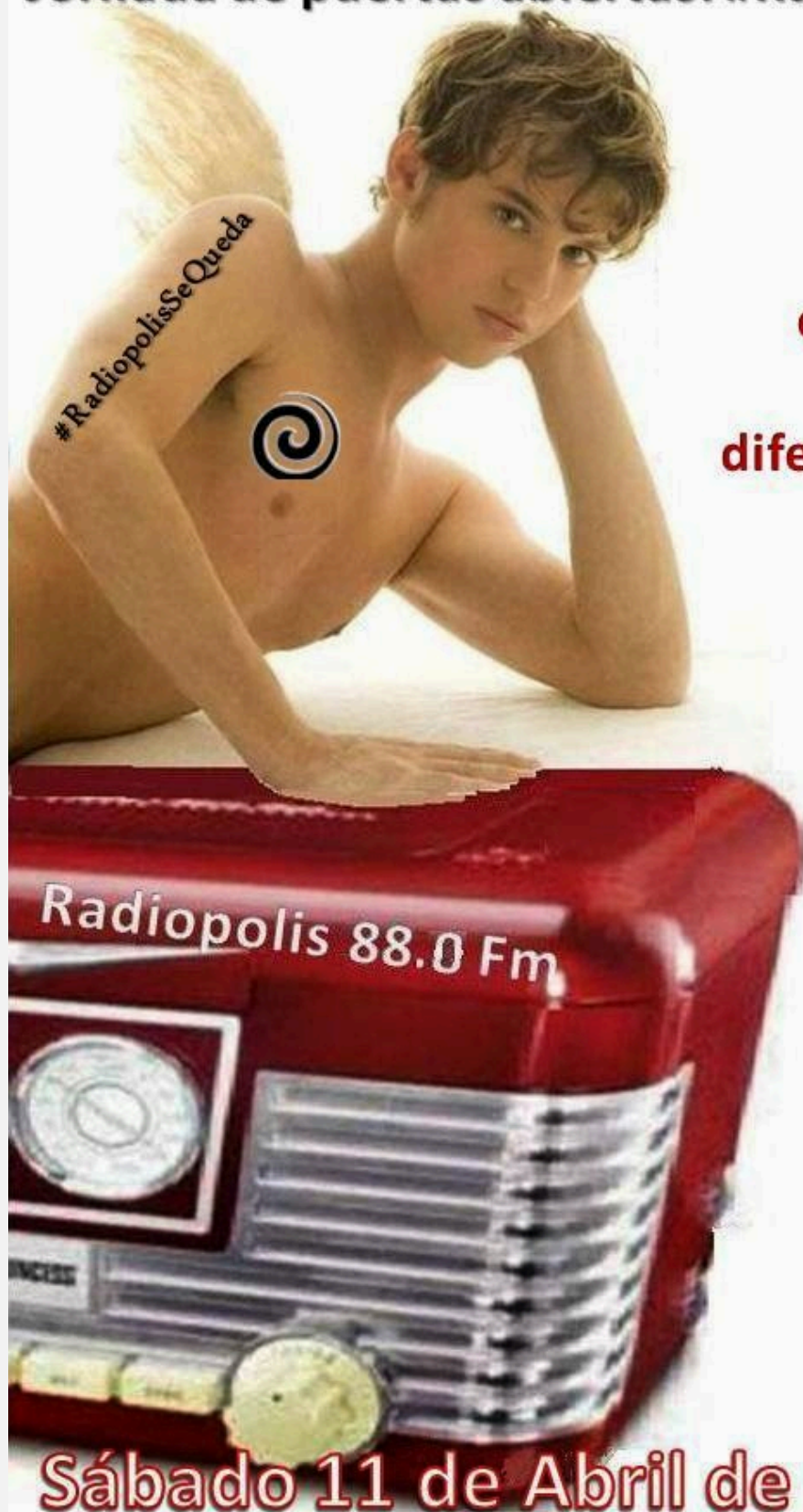
Emiten en 88.0 de la FM y en internet, desde la antigua Torre del Cambio de Agujas en el Paseo de Torneo de Sevilla.

Radiopolis es una radio independiente de Sevilla para ofrecer una alternativa de comunicación con la red de asociaciones y colectivos sociales y culturales de la ciudad.

El principio que mueve este proyecto es el de la participación ciudadana; y la cooperación, el apoyo y la realización de actividades socio-culturales, solidarias y educativas en la ciudad y su entorno, con otras organizaciones y colectivos, fomentando puentes de comunicación entre la Radio comunitaria y la sociedad ciudadana. #RadiopolisSeQueda

MARATON RADIOPOLIS

Jornada de puertas abiertas: #RadiopolisSeQueda



12 horas de programación ininterrumpida, con voces que han pasado por los diferentes programas de nuestra Radio.

Además, nos acompañarán, activistas, cineastas, cómicos, literatos, músicos, actores, poetas, asociaciones, colectivos, y TÚ.

Sábado 11 de Abril de 9 a 21:00hs.

Espacios Emergentes Híbridos en Sevilla I



Los **espacios emergentes híbridos (eeH)** son espacios o iniciativas que surgen en los espacios públicos históricos, de la contemporaneidad urbana consolidada y en las periferias metropolitanas, reciclándose o redefiniéndose constantemente a

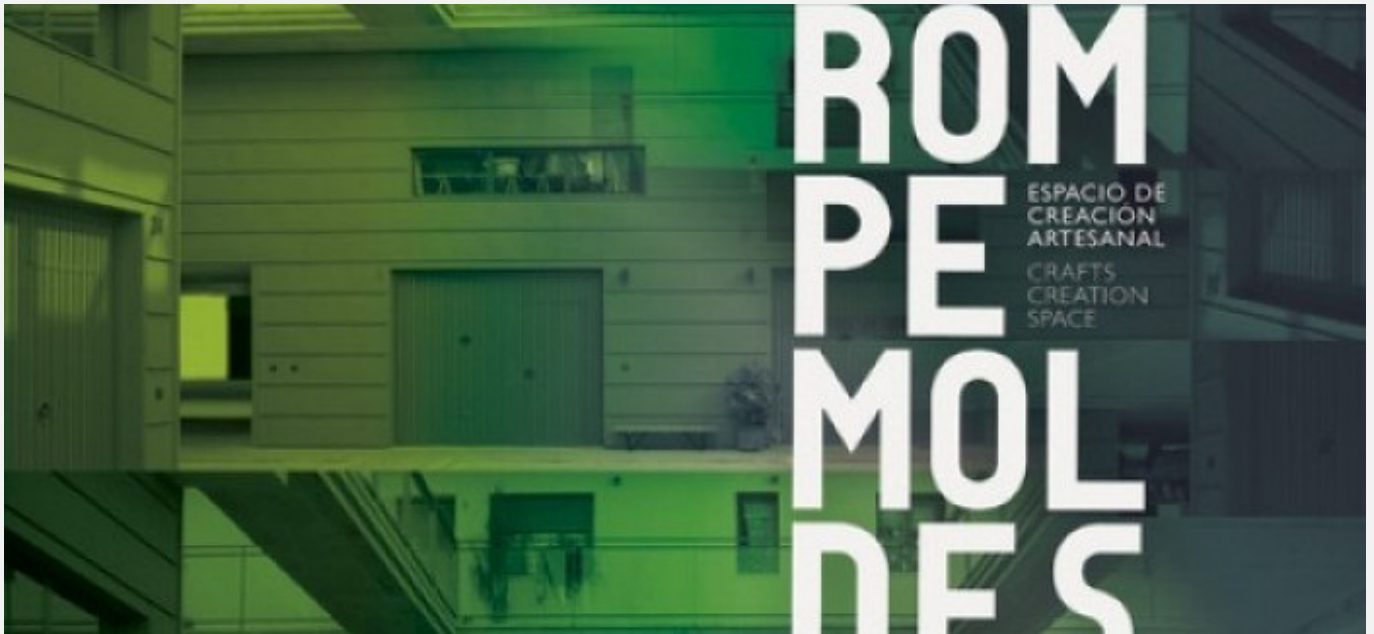
través de nuevos usos, nuevas miradas o nuevas acciones. El soporte físico de la trama urbana y de las infraestructuras se resignifica producto del dinamismo social y de la economía de «lo común».

En Sevilla tenemos casos muy interesantes; **Regina Market (eeH.Se001)**, **Soho Benita (eeH.Se002)**, **Rompemoldes (eeH.Se003)**, **Pasaje Mallo1 (eeH.Se005)**, **El Pelicano (eeH.Se006)**, **Tramallo1 (eeH.Se007)**, **Librería La Fuga (eeH.Se016)** y **Casa Cornelio (eeH.Se020)** son algunos de ellos.



Regina Market y **Soho Benita** son espacios emergentes similares pero diferentes a su vez. Por un lado, las calles Regina, Viriato, Jerónimo Hernández y Amparo, nos ofrecen una ruta de compras diferentes gracias al movimiento asociativo impulsado por sus comerciantes. Organizan conciertos, exposiciones, presentaciones, talleres; actividades que en ocasiones dan el salto a la calle como por ejemplo en el mercadillo que organizan el segundo sábado de cada mes o en 'la noche abierta de la calle Regina'. El gusto por el tipo de comercios que forman parte de este espacio y por las actividades paralelas que organizan han generado un zoco a modo de soho en el centro de Sevilla. Por otro, Soho Benita es una iniciativa autogestionada de un grupo de tiendas y comercios situados entre la Alfalfa, La Encarnación y la Plaza del Cristo de Burgos. Se trata de un grupo de personas que se han unido para ofrecer un espacio diferente de 'culture shopping' que abarca desde arte, moda, diseño, libros, hasta gastronomía. Ellos

son: Artefactum, Delimbo, Flor y Pondio, Habanita, Hotel Itaca, Isadora, Kinema, La Importadora, La Pincelada, La Voilá, Patricia Buffuna, Peluquería Pepe Cruz, Taranta y la maravillosa librería de Rayuela.



Otro **eeH** interesante los podemos encontrar en la **calle San Luis**. En el número 70 está , el espacio de creación artesanal **Rompemoldes**, intenta recuperar la estructura del antiguo corral de vecinos combinando el uso de talleres y vivienda. Una veintena de artesanos y profesionales habitan en régimen de alquiler las viviendas-taller construidas por el Ayuntamiento de Sevilla. La historia de esta zona de la ciudad está ligada al asentamiento de artesanos y obreros que fueron construyendo, junto a su lugar de trabajo, las residencias de sus familias. La comunidad está formada por artesanos de la cerámica, forja, madera, textil, papel y vidrio, por profesionales de la escultura, la imaginería, la moda infantil, alfarería, encuadernación, luthería y restauración, y por arquitectos, licenciados en bellas artes y diseñadores. Este lugar puede definirse como un espacio de interés tanto comercial como cultural, puesto que el público que lo visita puede asistir al proceso artesanal desde el principio hasta el fin, es decir, desde el proyecto y la elaboración hasta la exposición y venta del producto.

En esta misma línea tenemos muy cerquita dos espacios de tradición artística, **el corralón de Pasaje Mallo1** y **el corralón de la plaza de El Pelicano**. Son dos espacios que acogen a pintores, diseñadores, arquitectos, escultores, poetas, músicos, ebanistas y fotógrafos. Históricamente estos espacios han albergado a colectivos de carpinteros, orfebres, escultores e imagineros. En la actualidad se han abierto a más disciplinas generando un espacio contemporáneo, autogestionado, cuyo nexo de unión es la cultura. El colectivo de artistas de Pasaje Mallo1 y El Pelicano cada seis meses, bajo el nombre de **Se parte del**

Arte, organizan una jornada de puertas abiertas llenas de actividades, exposiciones, conciertos, danza, gastronomía, moda y flamenco.



Tramallol es uno de los colectivos que forman parte de esta iniciativa que acabamos de mencionar. Tramallol es un colectivo de emprendedores que fomentan el apoyo y la colectivización de recursos y cuyo modelo de gestión está basado en la cooperación horizontal. Aunque Tramallol lo forma todo aquel colectivo que utiliza el espacio ya sea para reunirse, organizar un encuentro, presentar sus trabajos, etc. El obrador de Pasta nos ofrece la excusa perfecta para hacerles una visita.



Cerquita a Tramallol, a Pasaje Mallol y al corralón El Pelicano, esta el eeH de **Casa Cornelio**. Este es un proyecto que desarrolla actividades sociales, culturales y reivindicativas al mismo tiempo que establece servicios de mercado social. Es un proyecto con marcada tendencia ideológica a favor de la autogestión obrera, haciendo suyos principios tales como ayuda mutua, esfuerzo propio, responsabilidad, democracia, equidad, igualdad y solidaridad.



Y por último, en la Alameda de Hercules tenemos un espacio diferente a los mencionados hasta ahora. **La Fuga** no es solamente una librería centrada en poesía y narrativa, en cómic, así como en teoría sobre los movimientos sociales, políticos y artísticos. La Fuga es una plataforma de encuentro y acción social. Es un lugar de reflexión, aprendizaje, acción y colaboración. Merece la pena seguirlos.

Seguiremos presentando los espacios emergentes de la plataforma. Recordad, cualquiera puede subir un espacio emergente a la plataforma. Esperamos vuestras aportaciones.

Recetas municipales

El miércoles 15 Abril 2015 17 en el **Festival ZEMOS98** podremos ver

Recetas municipales: una conversación sobre el cuidado de las ciudades.

30 min. VOS. Estreno

Recetas municipales es un documental sobre el cómo hemos llegado hasta aquí. El aquí es un contexto en el que la ciudadanía, desde nuevas subjetividades políticas, experimenta con modelos de organización para gestionar las instituciones. En el documental participan agentes vinculados a diferentes movimientos sociales y plataformas de confluencia: **Gala Pin**, de la **Plataforma de Afectados por la Hipoteca** y **Barcelona en Comú**; **Pablo Carmona**, de la **Fundación de Los Comunes** y **Ahora Madrid**; **Marta Cruells**, de **Barcelona en Comú**; **Francisco Jurado**, de **Democracia 4.0** y **Open Euribor**; y **Guillermo Zapata**, de **El Patio Maravillas** y **Ahora Madrid**. En una comida común en la que participan agentes vinculados a diferentes movimientos sociales y plataformas de confluencia, se tratará de responder a las incógnitas que depara el momento en este «ir arriba para mirar abajo».

Tras la proyección, las personas responsables del documental estarán disponibles para una **sesión de Q&A** (Pregunta/Respuesta) en la que trataremos de responder a por qué la noción municipalista, en tanto proyecto político, es fundamental a la hora de pensar en la gestión de los bienes comunes.

Un documental fruto del proceso del medialab español para las campañas de **Radical Democracy: Reclaiming the Commons** de la **Doc Next Network**, integrado por **Guillermo Zapata**, **Núria Campabadal**, **Mario Munera**, **Lucas Tello** y coordinado por **Sofía Coca** de **ZEMOS98**, y que cuenta con el apoyo de la **European Cultural Foundation** & **Open Society Foundation**.

www.municipalrecipes.cc

RE {+} ARQ

XV Edición de la Semana Cultural titulada RE {+} ARQ.

Os adelantamos las primeras confirmaciones de este ciclo, que se celebrará entre los días **27, 28, 29 y 30 de Abril del 2015**, y que tendrá la siguiente organización:

CONFERENCIAS.

LUNES: Sobre la Vivienda y su problemática, desde otras destrezas de conocimiento.

EDUARDO GARZÓN.

MARTES: Sobre las reformas educativas y su implicación en los estudios de Arquitectura.

ESTUDIO ATARIA.

Jose María García del Monte y Ana María Montiel

Referentes jóvenes de la arquitectura española que han recibido varios premios, como El centro de interpretación de la Naturaleza de Salburúa.

MIÉRCOLES: Sobre LA VIVIENDA

CRUZ Y ORTIZ.

Estudio de arquitectura con reconocimiento internacional. En relación con Sevilla, guarda una estrecha relación con la ciudad. Han realizado varios trabajos en la misma, como la Biblioteca o la Estación de Trenes de Santa Justa, entre otros edificios.

JUEVES: Sobre LOS VACIOS URBANOS DE LA CIUDAD

JOSÉ ANTONIO MARTÍNEZ LAPEÑA & ELÍAS TORRES.

En relación con Sevilla, guarda una estrecha relación con la ciudad, siendo el proyecto sobre la Alameda de Hércules una intervención de relevancia actual sobre el espacio urbano, por ser el primer espacio público de Europa, y el que ha sufrido una de las mayores transformaciones positivas de la ciudad.

Sobre los espacios urbanos en régimen de abandono y la implicación de la sociedad para su nuevo uso.

ALBERTO MATARÁN.

CONSIDERACIONES.

Para el reconocimiento de los créditos de las horas pertenecientes a las conferencias se controlará la asistencia a la sesión, así como se pedirá un resumen o mapa conceptual que evidencie su participación en la misma.

TALLERES

Durante las tardes de los cuatro días de la SC15

BLOQUE I: INTERVENCIONES SOBRE LA ESCUELA.

REMODELARQ_ Desarrollo de modelos en paramétrico y construcción en FabLab.

REPENSARQ_ Análisis y montaje del módulo de Taquillas en continuidad con la SC14.

REESCALARQ_ Taller sobre el Origami y la aplicación geométrica y espacial a la Arquitectura como génesis.

REINTERPRETARQ_ Taller de diseño y configuración de espacios a partir del mobiliario.

BLOQUE II: APOYO EN EL DESARROLLO DEL PROYECTO ARQUITECTÓNICO.

REENFOCARQ_ Taller de creación de video

REDIBUJARQ_ Taller de dibujo y expresión gráfica arquitectónica.

REPRESENTARQ_ Taller de oratoria

RENDERIZARQ_ Taller de modelado en Rhino/Taller de modelado en Revit.

RECONFIGURARQ_ Taller de maquetación

REMATERIALIZARQ_ Taller de maquetas de cemento y escayola.

La Delegación de Estudiantes de la E.T.S. de Arquitectura de Sevilla
institucional.us.es/delegarq | delegarqsvq@gmail.com | [@delegarqsvq](https://www.instagram.com/delegarqsvq)

Fabricado en Macarena

Hoy se inaugura en Sevilla la exposición «Fabricado en Macarena» de **Julían Sobrino**.

Del 24 de marzo al 24 de junio en la Capilla Hogar VIRGEN DE LOS REYES. Calle Fray Isidoro de Sevilla 1.



Fabricado en Macarena recoge un singular e interesante periodo de la historia de Sevilla donde, en un escenario privilegiado como fue el sector urbano norte, que se correspondía territorialmente con el antiguo arrabal extramuros de Macarena y sus conexiones intramuros con los barrios de San Gil y de San Julián, se llevó a cabo un intenso proceso industrializador. Este escenario resume, en buena medida, las insuficiencias, los conflictos y las aspiraciones de la Sevilla industrial.

El patrimonio industrial, y su metodología, la arqueología industrial, nos proporciona las claves para entender el pasado reciente, el periodo de la industrialización, complementando la historia económica, por citar algunas variables, de la evolución de los precios del aceite, el volumen de mercancías del puerto de Sevilla o las inversiones de capitales en la industria y que, como corpus documental oculto, se esconde tras los muros de las fábricas, los talleres, los almacenes y las viviendas de obreros y burgueses de la Sevilla construida, desde la Restauración Borbónica hasta la Dictadura de Primo de Rivera.

En el distrito Macarena se dieron las condiciones óptimas para el desarrollo de este proceso industrial que hoy se ha convertido en patrimonio: unas condiciones

territoriales favorables en su extensión y localización para proveer de espacio urbanizable a las nuevas fábricas; la buena articulación de esta zona con las comunicaciones terrestres y ferroviarias cercanas; la presencia de importantes iniciativas de inversión empresariales; y una oferta suficiente de trabajadores cualificados. Es decir la razón de ser de Fabricado en Macarena.

Resumen "INTERVENCIÓN EN BARRIADAS RESIDENCIALES OBSOLETAS"

Ponemos a vuestra disposición el resumen del Seminario Internacional "INTERVENCIÓN EN BARRIADAS RESIDENCIALES OBSOLETAS: MANUAL DE BUENAS PRÁCTICAS"

Con la participación de La Universidad de Guadalajara (México), Politécnico de Milán (Italia) y la Universidad de Sevilla.

Podéis descargar el PDF en este link.

[Seminario Internacional-barriadas-obsoletas-2015](#)



Seminario Internacional INTERVENCIÓN EN BARRIADAS RESIDENCIALES OBSOLETAS MANUAL DE BUENAS PRÁCTICAS

Universidad de Sevilla (España)
Politécnico de Milán (Italia)
Universidad de Guadalajara (México)

19 y 20 DE MARZO 2015
Escuela Técnica Superior de Arquitectura de Sevilla.
Aula Magna 1

JUEVES 19 DE MARZO

09.15 – 09.30	Inicio del seminario	
09.30 – 10.00	Presentación del proyecto MBP:	Carlos García Vázquez
10.00 – 10.30	Buenas prácticas urbanas:	Antonio Alanís, María Carrascal
10.30 – 11.00	Buenas prácticas arquitectónicas:	Elisa Valero, Alfonso Guajardo
11.30 – 12.00	Buenas prácticas ambientales y de eficiencia energética:	Juan J. Sendra
12.00 – 12.30	Buenas prácticas de gestión:	Ramón Pico, Carolina Ledesma
12.30 – 13.00	Consideraciones patrimoniales:	Plácido González
13.00 – 14.00	Mesa redonda y debate	

VIERNES 20 DE MARZO

09:30 – 10.15	Guya Bertelli (Politecnico di Milano)
10.15 – 11.00	María Teresa Pérez + Daniel González (Universidad de Guadalajara)
11.30 – 12.15	Jorge Ignacio Chavoya Gama + Verónica Livier Díaz Núñez (Universidad de Guadalajara)
12.15 – 13.00	Amadeo Ramos + Miguel Ángel de la Cova (Universidad de Sevilla)
13.00 – 14.00	María García + Gonzalo Navarrete (Estudio Improvistos)



Agencia de Obra Pública de la Junta de Andalucía
CONSEJERÍA DE FOMENTO Y VIVIENDA



Unión Europea
Fondo Europeo de Desarrollo Regional



Andalucía
se mueve con Europa



MBP
INTERVENCIÓN EN BARRIADAS
RESIDENCIALES OBSOLETAS

Memoria de Síntesis

Seminario Internacional “INTERVENCIÓN EN BARRIADAS RESIDENCIALES OBSOLETAS:
MANUAL DE BUENAS PRÁCTICAS” -MBP-

Sevilla del 19 y 20 de marzo 2015

Durante los días 19 y 20 de marzo se ha desarrollado la Escuela Técnica Superior de Arquitectura -ETSA- de Sevilla el Seminario Internacional

“Intervención en barriadas residenciales obsoletas: Manual de Buenas Prácticas”.

Este evento se incluye dentro de la Actividad Formativa 4 del Programa de Doctorado en Arquitectura de la Universidad de Sevilla, organizadora del mismo junto con el Politécnico de Milán (Italia) y la Universidad de Guadalajara (Méjico).

Los objetivos definidos para el Seminario son: 1º. Profundizar en las metodologías aplicadas por los investigadores a través de los proyectos en desarrollo. 2º. Profundizar en la problemática de las obsolescencias urbanas en la ciudad contemporánea; 3º. Abrir el panorama de la investigación arquitectónica para estimular el desarrollo de proyectos y redes internacionales de cooperación.

El Programa se estructura en dos jornadas de mañana, la primera de las cuales se dedicó a la presentación del Proyecto de I+D+ i que da nombre al Seminario y que están llevando a cabo los Grupos de Investigación de la Universidad de Sevilla HUM-666 Ciudad, Arquitectura y Patrimonio Contemporáneo, así como TEP-130 Arquitectura, Patrimonio y Sostenibilidad: Acústica Iluminación Óptica y Energía, coordinados por Carlos García Vázquez como investigador principal.

La segunda jornada se dedicó a la presentación de diversos proyectos e intervenciones que abordan la obsolescencia en espacios públicos, barriadas de viviendas sociales o determinados ámbitos urbanos, en los que intervienen o, en su caso, son analizados por investigadores/as del Politécnico de Milán (Italia), la Universidad de Guadalajara (Méjico) o la ETSA de la Universidad de Sevilla. La última intervención correspondió a Gonzalo Navarrete, miembro de Improvistos, estudio ganador en 2014 del concurso internacional “Urban Revitalization of mass housing” de UN-Habitat.

1. Primera Jornada, 19 de Marzo:

Se realiza la presentación del Proyecto “Intervención en barriadas residenciales obsoletas: Manual de Buenas Prácticas”, a cargo del profesor Carlos García Vázquez, dando paso a los coordinadores del proyecto o miembros de los grupos de investigación que participan en el desarrollo de los distintos ámbitos de Buenas prácticas definidos para el trabajo: urbanismo; arquitectura; ambiental y de eficiencia; gestión; y consideraciones patrimoniales.

En esta primera jornada se reflexiona sobre la obsolescencia como concepto eminentemente contemporáneo, provocada en buena medida por la rapidez de los cambios sociales y culturales acaecidos desde mediados del pasado S. XX. La cuestión planteada es qué hacer con la obsolescencia como producto típico de la modernidad y cómo la no intelectualización de la misma lleva a la destrucción de los elementos que la experimentan, en demasiadas ocasiones en procesos vinculados a intereses especulativos.

Durante la exposición se aborda la situación de los polígonos residenciales españoles, surgidos a mediados del pasado siglo, destacándose la rapidez con la que han llegado a la obsolescencia tanto a nivel de conjunto, de barrio, como en cuanto a la tipología de las viviendas que los integran. En esta situación han influido factores como su monofuncionalismo residencial, la decadencia económica, o la segregación sufrida respecto del resto de la ciudad, llegándose en algunos casos a situaciones de conflictividad y criminalidad.

Con este planteamiento se aborda la definición de un Manual (por su carácter abierto y renovable), para el tratamiento y la recuperación de estos espacios, en el que se incluye una cuantificación de objetivos; capítulos de buenas prácticas; y apéndice con consideraciones patrimoniales.

Entre los objetivos fijados para este trabajo se incluyen: homogeneizar los criterios de actuación; tratar la regularización de las fases de intervención en barriadas residenciales; determinar y cuantificar cada objetivo de intervención. El Manual incluye, según se expuso:

1.1. Buenas prácticas urbanísticas, centradas en el logro de barrios multifuncionales, conectados y compactos, frente a la segregación y la dispersión existentes; verdes, propiciando islas de biodiversidad en zonas sin elementos naturales: creativos e inclusivos, favoreciendo la revitalización de áreas socialmente homogéneas, habilitando zonas para el encuentro, etc.

1.2. Buenas Prácticas en la Arquitectura, centradas en el logro de viviendas diversas; híbridas, con la previsión de espacios para usos culturales o laborales; en comunidad, con la disponibilidad de espacios comunes; o flexibles, mediante la eliminación de barreras, entre otros aspectos.

1.3. Buenas Prácticas Ambientales y de Eficiencia Energética, centradas en el logro de barrios confortables y eficientes, protegidos y salubres. Este tratamiento se aborda a escala urbana de espacios públicos; a escala de bloque, principalmente con intervenciones en la envolvente e instalaciones; y finalmente a escala de vivienda. La introducción de las TICs permitirá recabar datos estadísticos sobre consumo y, a los usuarios, conocer y mejorar sus hábitos de consumo.

1.4. Buenas Prácticas de Gestión: política; financiera; estructural; instrumentada; comunicada; participada; social; y energética.

Para la Gestión se definen tres Ideas básicas: 1º. Necesidad de crear un método, un camino y seguirlo paso a paso como única manera de alcanzar el éxito; 2º. Necesidad de involucrar a la comunidad, ningún logro relevante y duradero es posible sin su participación; 3º. Continua retroalimentación para la mejora permanente.

1.5. Consideraciones Patrimoniales, en cuanto a su valor urbano y arquitectónico (condiciones estéticas y tipológicas), así como su valor histórico. Se plantean diferentes estrategias para conservar y mejorar las condiciones ambientales de los espacios públicos así como para la correcta integración de las nuevas

infraestructuras desde el punto de vista patrimonial, entre otros aspectos.

2. Segunda Jornada, 20 de Marzo:

La segunda jornada se inicia con la intervención de Guya Bertelli, del Politécnico de Milán, con el trabajo titulado "Social Housing. Regenerating Inhabitat. Urban Landscape", en el que se muestra la propuesta de intervención en la Tour Bella -TBM- de Roma, espacio de viviendas sociales situado en una franja límite entre el agro romano y la trama urbana, conocido por los medios de comunicación como el Bronx Capitolino debido a los niveles de criminalidad y droga que padece.

La ponente expone cómo, ante el proyecto de León Krier, aprobado a nivel gubernamental, que preveía la destrucción del 70% de las edificaciones de este barrio, se produce la reacción de la comunidad universitaria, que logra paralizarlo, proponiéndose como alternativa su regeneración a partir de la definición de un conjunto de estrategias a escala de paisaje, urbana y de la arquitectura. En la base del proyecto se sitúan objetivos de renaturalización, conectividad y permeabilidad de la trama que conforma el barrio.

En segundo lugar intervinieron Daniel González y Maite Pérez de la Universidad de Guadalajara, que abordan el tratamiento dado en este país a barrios, espacio público y viviendas sociales, éstas últimas surgidas a partir de los años 70 del pasado siglo con la creación del Instituto de Fondos para Viviendas de Trabajadores del Estado. Comienza así la promoción de vivienda pública en forma de grandes conjuntos de Unidades Habitacionales, en torno a la que se genera una enorme especulación. En la actualidad en Guadalajara, diversas Unidades Habitacionales como Miravalle, El Sauz o Loma Dorada, , se encuentran en situación de decadencia, sin que existan programas gubernamentales para su regeneración. Así los procesos de recuperación, surgen a menudo de las iniciativas de la comunidad intelectual o de los artistas locales, apoyados por la población, que llegan allí donde no lo hace el Estado y, con la precariedad de sus medios, afrontan una recuperación al menos en su aspecto externo, estético, pero que no alcanza al interior de las viviendas.

Como caso concreto, se mostraron las fallidas iniciativas gubernamentales para la recuperación de la trama urbana en la que se inserta el antiguo Parque Alameda de Guadalajara, actual Parque de los Morelos, pulmón verde de una zona marginada, en situación de obsolescencia física, foco de droga y prostitución. Actuaciones que dan la espalda a la opinión y a las necesidades de la ciudadanía, en gran medida expulsada de su lugar de residencia para facilitar estas intervenciones. Es el caso de los proyectos de "Alameda villa panamericana", de 2007 y 2009, surgidos tras la elección de la ciudad para la celebración de los juegos Panamericanos de 2011. Más recientemente, en 2012, el proyecto de Ciudad Creativa Digital, macro-operación urbanística en torno al emblemático parque.

Verónica Livier y Jorge Chavoya, de la Universidad de Guadalajara, abordan la

importancia del Malecón de la ciudad turística de Puerto Vallarta, como espacio de centralidad lineal y espacio público de más relevancia para la población local, sometido en 2011 a un proceso de regeneración por iniciativa gubernamental, sin contar con la participación ciudadana, lo que ha generado rechazo hacia el proyecto entre sus habitantes.

El trabajo expuesto se centra en la sostenibilidad social, entendida en vinculación con el espacio público de calidad, con accesos sencillos y uso plural, que propicie la inclusión social. Para su desarrollo se recurre a las encuestas a la población local, planteando cuestiones relacionadas con su visión de las condiciones y funcionamiento de espacios públicos, zonas verdes, equipamientos públicos y privados, accesibilidad, movilidad y transporte, contaminación, seguridad ciudadana, etc., y con la identificación de los espacios en los que no se sienten bien recibidos, destacándose en este último caso, por su peso, las zonas turísticas, playas, parques y plazas, restaurantes, oficinas del gobierno, datos muy reveladores en una ciudad que vive por y para el turismo, pero que parece haberse olvidado de la población local.

Se estudian las consecuencias que para el centro urbano de Puerto Vallarta ha tenido la intervención en el Malecón, en un ámbito en el que el turismo ha provocado un enorme incremento de los precios del suelo, que ha terminado por desplazar a los residentes, despoblando de habitantes a este espacio en el que impera el comercio. Nuevamente se recurre a la encuesta de la población local para intentar dirimir cuáles son las causas que han llevado a la obsolescencia al centro urbano, identificándose como más relevantes la falta de una adecuada iluminación, la inseguridad, la suciedad y el descuido de sus calles. Para revertir esta situación se propone fomentar nuevas actividades culturales y de entretenimiento, la peatonalización de las calles, mejorar la seguridad o incentivar la vivienda, atrayendo con ello a nuevos visitantes y residentes. La intervención de Amadeo Ramos y Miguel Ángel de la Cova, de la Universidad de Sevilla, el primero con la titulada "La cualificación sensible del espacio urbano en las barriadas", muestra el proyecto ganador del cuarto premio en el concurso para la rehabilitación del Polígono Sur de Sevilla (barriada Martínez Montañés). En la propuesta se incluye la creación de zonas deportivas, educacional, centro de día, edificio de servicios y terciario, y la mejora de la conectividad con la barriada, a fin de propiciar la mejora de la cohesión social entre sus habitantes. En el proyecto se apuesta por potenciar el comercio de barrio, como fórmula comprobada para facilitar la integración y convivencia; por la inclusión de las construcciones propuestas dentro de los programas de generación de empleo en el sector; y considerándose la educación de los más pequeños como la más importante y mejor apuesta de futuro. A nivel medioambiental se plantea acercar la edificación a la zona de jardines productivos, desplazando un vial de tráfico moderado, la plantación de arbolado o la reducción de la superficie impermeable, para permitir la filtración al

terreno del agua de lluvia, entre otras.

En una segunda parte se aborda la escala más cercana, vinculada con el espacio cotidiano y dentro de él el diseño del mobiliario y la cocina, como espacio del fuego, espacio fundamental en la vivienda y que define la forma de vivirla. Se repasan distintos tratamientos para este espacio, desde el previsto por Alison and Peter Smithson en su casa del futuro, el tratamiento de sus elementos en la Unidad de Habitación de Marsella y de Firminy de Le Corbusier o la propuesta de Sáenz de Oiza para el Poblado en Entrevías, entre otras.

Por último, Gonzalo Navarrete de Improvistos, oficina de carácter multidisciplinar, reciente ganadora del concurso internacional "Urban Revitalization of mass housing" de UN-Habitat, expuso las ideas básicas postuladas por este equipo: comunicación abierta; hibridación digital; mirada creativa radical; óptica del caminar; así como su reivindicación de la consideración de la mediación como técnica para la participación en la que el equipo técnico lleva a cabo un proceso de acompañamiento de los habitantes del barrio a fin de detectar oportunidades de mejora, decidiendo conjuntamente las actuaciones prioritarias. Estima prioritario el tratamiento de las áreas vulnerables así como el derecho a la vivienda.

Tras esta introducción se presenta la propuesta, "Recooperation", ganadora del mencionado concurso, que incluye diversas iniciativas para rehabilitar el Barrio Orba (o Parque Alcosa) de Alfafar, situado en la periferia metropolitana del sur de Valencia.

El barrio se describe como un apéndice del municipio hacia las huertas, con una situación estratégica a nivel territorial, entre la huerta valenciana, la Albufera y la zona de expansión urbana al que, como territorio fragmentado, se pretende devolver unas conexiones mínimas. En este espacio, surgido en los años 60 del pasado siglo, se asientan bloques lineales de tipología en H, con sólo dos prototipos de vivienda, las de esquina y el resto, diseño del arquitecto Alfredo Parral.

Con la propuesta se pretende el desarrollo de un sistema comunitario de intercambio de espacios, bienes y servicios, para lo que se proponen intervenciones a pequeña escala, a nivel de bloque.

A nivel físico se prevé la sustitución de la escalera original del edificio, de trazado muy rígido y, mediante un proceso de diseño participativo, la previsión de un nuevo trazado para la comunicación vertical que permita en su recorrido la creación de nuevos espacios comunes (de transición entre lo público y lo privado), obtenidos a partir de la cesión de superficie de algunas viviendas, propiciando con ello la diversidad de sus tipologías y la flexibilidad de usos, dando respuestas a las necesidades de las nuevas estructuras familiares. En fachada se ganan espacios al exterior con la creación de nuevos balcones. En estas transformaciones se contemplan medidas de diseño bioclimático y de eficiencia energética.

Se propone que las intervenciones constructivas las realicen trabajadores locales con conocimientos en el tratamiento de la madera y la construcción, utilizando la madera como material local.

Tras esta intervención y con la respuesta a las preguntas surgidas entre los asistentes se dio por finalizado el Seminario.

Nuevo espacio de creación

«LA CARPA. RED CREATIVA» PRESENTA UN AMBICIOSO PROYECTO DE CREACIÓN ARTÍSTICA.



Pabellón sxv

El **Pabellón del Siglo XV** de Sevilla se convertirá en el mayor espacio de creación artística de Andalucía. El proyecto es una iniciativa de **La Carpa. Red Creativa**, una cooperativa formada por diecisiete empresas y entidades culturales (*La Matraka, Asociación Assejazz, Smart Ibérica, Endanza, Colectivo Kataplof, Colectivo de Arquitectos bAuk, Varuma Teatro, Cía Maravilla de Teatro y Música,*

Recetas Urbanas, *Cuarto Revelado*, *La Residencia*, *Trans-Forma*, *Engatosarte*, *Zemos98*, *Compañía B-612*, *LaSuite* y *Universidad Internacional de Andalucía*) que cuentan con la cesión del edificio por parte del gobierno.

El programa de actividades que han planteado engloba cursos de formación, conferencias, debates y talleres que complementen a una agenda cultural estable de espectáculos y actividades artísticas, sociales y técnicas.

Esperemos que el compromiso político adquirido antes de las elecciones puedan dar este valioso empujón al sector de la cultura en Sevilla falto de espacios de creación artística contemporánea.
